

البيروت السنوي

٢٠١٤



شركة قطر وعمان للاستثمار  
QATAR OMAN  
INVESTMENT COMPANY



البيروت السنوي

٢٠١٤



شركة قطر وعمان للاستثمار  
QATAR OMAN  
INVESTMENT COMPANY

بِسْمِ اللَّهِ الرَّحْمَنِ الرَّحِيمِ



صاحب السمو الامير الوالد  
الشيخ حمد بن خليفة آل ثاني



حضرة صاحب السمو  
الشيخ تميم بن حمد آل ثاني  
أمير البلاد المفدى



حضرة صاحب الجلالة  
السلطان قابوس بن سعيد المعظم  
سلطان سلطنة عمان



شركة قطر وعمان للاستثمار  
**QATAR OMAN**  
INVESTMENT COMPANY



## المحتويات

٧-٦	كلمة رئيس مجلس الادارة
٩-٨	كلمة الرئيس التنفيذي
١٠	أعضاء مجلس الادارة
١١	لجان مجلس الادارة
١٢	الهيكل التنظيمي
١٣	استثمارات الشركة
١٥-١٤	المؤشرات المالية
٣٧-١٦	البيانات المالية

## كلمة رئيس مجلس الإدارة



نظراً للعلاقة الوطيدة التي تربط كل من دولة قطر وسلطنة عمان الشقيقة منذ عقود طويلة ولتقوية وتعزيز أواصر التعاون بين البلدين الشقيقين فقد أثمرت العلاقات الأخوية بين كل من حضرة صاحب السمو الامير الوالد الشيخ حمد بن خليفة آل ثاني وصاحب الجلالة السلطان قابوس بن سعيد - سلطان سلطنة عمان المعظم والمستمرة بقيادة صاحب السمو الشيخ تميم بن حمد آل ثاني - أمير البلاد المفدى حفظه الله عن تأسيس شركة قطر وعمان للاستثمار بدولة قطر في شهر يونيو من عام ٢٠٠٧ مناصفة بين الدولتين الشقيقتين برأس مال قدره ٣٠٠ مليون ريال قطري موزعا على ٣٠ مليون سهم بقيمة اسمية ١٠ ريال قطري للسهم الواحد اكتب فيها الأعضاء المؤسسون 'قطر القابضة' وحكومة سلطنة عمان\* ب ١٢ مليون سهما وتم طرح الباقي من الأسهم البالغ ١٨ مليون سهماً للاكتتاب العام في كل من دولة قطر وسلطنة عمان وهي شركة مساهمة قطرية مدرجة اسهمها للتداول في بورصة قطر.

هذا وقد قامت الشركة في عام ٢٠١٠ برفع رأس مالها بواقع ١,٥ مليون سهما من خلال توزيع أسهم مجانية بواقع نصف سهم لكل عشرة أسهم عادية مملوكة وبذلك التوزيع اصبح راس مال الشركة حاليا يعادل ٣١٥ مليون ريال قطري موزعا على ٣١,٥ مليون سهما.

وتهدف شركة قطر وعمان للاستثمار إلى استثمار أموالها في مختلف أوجه الاستثمارات المتاحة في كل من دولة قطر وسلطنة عمان ودول مجلس التعاون وفقا للأسس التجارية والاقتصادية السليمة وذلك بهدف تحقيق الربح وللمساهمة في التنمية الاقتصادية والتجارية والاجتماعية في كل من دولة قطر وسلطنة عمان.

اعتمد مجلس الإدارة في وقت سابق الاستراتيجية الاستثمارية للشركة والتي ركزت في جوهرها على مجالات الاستثمار المختلفة مثل الاستثمار في العقار والاستثمار في اسهم الشركات المطروحة للاكتتاب العام أو الدخول كشريك استراتيجي في رؤوس أموال بعض الشركات المتعثرة وإعادة هيكلتها أو شرائها بالكامل.



## كلمة رئيس مجلس الادارة (تتمه)

وبالرغم من التباطؤ الملحوظ باقتصاديات مختلف الدول بالعالم والأحداث التي تمر بها منطقة الشرق الأوسط وانخفاض اسعار البترول، إلا أننا لا نزال ننظر للمستقبل بعين التفاؤل لكون شركة قطر وعمان للاستثمار تعمل في ظل اقتصاديات قوية غير مسبوقه بكافة القطاعات الاقتصادية خلال السنوات القادمة ، وعام ٢٠١٤ استطاعت تحقيق اعلى ربحية عن السنوات السابقة.

هذا، ويتقدم السادة رئيس وأعضاء مجلس إدارة الشركة الكرام بخالص الشكر والعرفان لمقام حضرة صاحب السمو الشيخ/ تميم بن حمد آل ثاني - أمير دولة قطر المفدى وإلى صاحب الجلالة السلطان قابوس بن سعيد المعظم - سلطان سلطنة عمان وإلى صاحب السمو الامير الوالد الشيخ/ حمد بن خليفة آل ثاني حفظهم الله وإلى معالي الشيخ/ عبدالله بن ناصر آل ثاني - رئيس مجلس الوزراء وزير الداخلية وإلى جميع المساهمين الكرام في كل من دولة قطر وسلطنة عمان الشقيقة على ثقتهم بنا وإلى كل من ساهم في دعم وتحقيق أهداف الشركة، والله الموفق.

**عبدالرحمن بن محمد بن جبر آل ثاني**  
رئيس مجلس الادارة

وقد ركزت استراتيجية الشركة أيضاً على الدخول في الاستثمارات ذات العائد السريع مثل الأسهم والعقارات المؤجرة، هذا بالإضافة إلى التخطيط في الدخول بمجالات الصناعات الصغيرة ومتوسطة الحجم والمساهمة في رؤوس أموال الشركات.

كما وتحرص إدارة الشركة قبل الدخول بأي عملية استثمار على دراسة المخاطر الملازمة بشكل جيد والاعتماد على دراسات الجدوى الاقتصادية الجيدة لضمان تحقيق الأهداف المنشودة وحماية الشركة من أية خسائر مالية قد تتعرض لها من جراء عدم إجراء الدراسات الكافية لتلك الاستثمارات.

يتولى إدارة شركة قطر وعمان للاستثمار مجلس إدارة مكون من ثمانية أعضاء من كل من قطر وسلطنة عمان وجميعهم يتمتعون بالخبرة والسمعة الطيبة وقد أخذ المجلس المعايير المتعلقة بحوكمة الشركات عند تشكيل اللجان المنبثقة عن المجلس، حيث تم بالفعل عرض تقرير الحوكمة لالعوام ٢٠١١ الى ٢٠١٤ على المساهمين، هذا بالإضافة إلى الرئيس التنفيذي ومجموعة جيدة من الخبرات والكفاءات المتخصصة.

## كلمة الرئيس التنفيذي



ان تأسيس أي شركة استثمارية كشركة قطر وعمان للاستثمار لا يخلو من المخاطر بسبب تشابك المؤشرات والمعطيات الاقتصادية التي تخلق تقلبات في المناخ العام للاستثمار بالأخص دول العالم الثالث التي تقع ضحية لتقلبات الاقتصاد العالمي التي لم تنتهي ولن تهدأ والمحصلة ضياع الثروات، والمحك الرئيسي للاستثمار هو توقيت الدخول في أي مجالات استثمارية والذي قد ينتج عنه النمو البطيء أو افلاس الشركات.

لتجنب تلك المخاطر أو التقليل منها بحيث تكون مخاطر محسوبة يتطلب خلق قنوات تتواصل من خلاله ادارة الشركة مع مجلس الادارة، بحيث يكون هناك انسجام وتفاهم تام وتكون الاستراتيجية والرؤية التي رسمها المجلس والتي تتجدد من وقت لآخر واضحة لدى

الادارة حتى تتمكن من تحقيق نتائج ايجابية بناءً على استراتيجية المجلس لكي تتمكن الشركة من تغطية نفقاتها وتحقيق ارباح لحفظ حقوق المساهمين .

ان انجازات الشركة خلال الأعوام السابقة يعتبر خير دليل على المفاهيم التي تم ذكرها، فبرغم الازمة المالية العالمية والتي القت بظلالها على العالم استطاعت الشركة بأن تحقق أرباح في عامها الأول، والاستمرار في توزيع أرباح خلال الأعوام السابقة وبناء قاعدة سليمة للاستمرار في تحقيق أرباح مرضية، فمخاطر الاستثمار تتواجد في أي زمان أو مكان سواء الاستثمار في مجال العقار أو ذو القيمة المضافة او في مجال الاسهم والسندات.

## كلمة الرئيس التنفيذي (تتمه)

وفي الختام أتقدم بخالص الشكر والعرفان لمقام صاحب السمو الشيخ/ تميم بن حمد آل ثاني - أمير دولة قطر حفظه الله وإلى صاحب الجلالة السلطان/ قابوس بن سعيد المعظم - سلطان سلطنة عُمان وإلى صاحب السمو الامير الوالد الشيخ/ حمد بن خليفة آل ثاني الذي اسس القاعدة الاساسية للبنية التحتية لكل المجالات الاستثمارية في قطر حفظهم الله وإلى معالي الشيخ/ عبدالله بن ناصر آل ثاني - رئيس مجلس الوزراء وزير الداخلية، وأشكر رئيس واعضاء مجلس الادارة وكل من ساهم في تذليل العقبات لتحقيق نتائج ايجابية للشركة خلال الاعوام السابقة.

والله ولي التوفيق.

**ناصر محمد ال مذخور الخالدي**

**الرئيس التنفيذي**

لا شك أن مجلس الادارة برئاسة سعادة الشيخ/ عبدالرحمن بن محمد بن جبر آل ثاني، وهم اعضاء لهم باع طويل في مجال الاستثمار والخبرات المتراكمة والتي لا تقل خبرتهم عن ٢٥ سنة فيما يعطى املاً جديداً لمستقبل أفضل للشركة.

وهذا المجلس الذي يتمتع بخبراته الكبيرة أصبح مطلوباً في هذه المرحلة التي تشهدها دولة قطر تحت قياده الشيخ / تميم بن حمد آل ثاني - امير البلاد المفدى حفظه الله لبناء اقتصاد قوي وخلق فرص استثمارية يتم الاستفادة منها للمرحلة القادمة.

وسوف تستمر ادارة الشركة بالتنسيق مع مجلس الادارة لتنفيذ الاستراتيجية وخطة الشركة لتحقيق انجازات افضل مما يعود على المساهمين الكرام ، وقد كان عام ٢٠١٤ عاماً مميزاً في تحقيق اعلى ربح عن السنوات السابقة برغم انخفاض سعر البترول لأكثر من ٦٠٪ ، فالإدارة لديها الاصرار لتحقيق نتائج ايجابية لا تقل عن السنوات السابقة.



## أعضاء مجلس الإدارة



الفاضل / خميس بن مبارك الكيومي  
عضو مجلس الإدارة



السيد / عبدالهادي تريحيب بن نايفه الشهواني  
عضو مجلس الإدارة



الشيخ / عبدالرحمن بن محمد بن جبر آل ثاني  
رئيس مجلس الإدارة



الفاضل / منير بن عبدالنبي مكي  
عضو مجلس الإدارة



السيد / عبدالرزاق بن محمد الصديقي  
عضو مجلس الإدارة



سعادة / سعود بن ناصر الشكيلي  
نائب رئيس مجلس الإدارة



السيد / عبدالله بن علي العبدالله  
عضو مجلس الإدارة



السيد / عبدالرحمن بن عبدالله الانصاري  
عضو مجلس الإدارة

## لجان مجلس الإدارة

### لجنة التدقيق الداخلي:

السيد/ عبدالرزاق بن محمد الصديقي  
رئيس اللجنة

السيد/ عبدالله بن علي العبدالله  
عضو

الفاضل/ منير بن عبدالنبي مكي  
عضو

### لجنة الترشيحات والحوكمة والمكافآت :

الفاضل/ خميس بن مبارك الكيومي  
رئيس اللجنة

السيد/ عبدالهادي تريحيب بن نايفه الشهواني  
عضو

السيد/ عبدالرحمن بن عبدالله الأنصاري  
عضو

### اللجنة التنفيذية والاستثمار:

السيد/ عبدالهادي تريحيب بن نايفه الشهواني  
رئيس اللجنة

الفاضل/ خميس بن مبارك الكيومي  
عضو

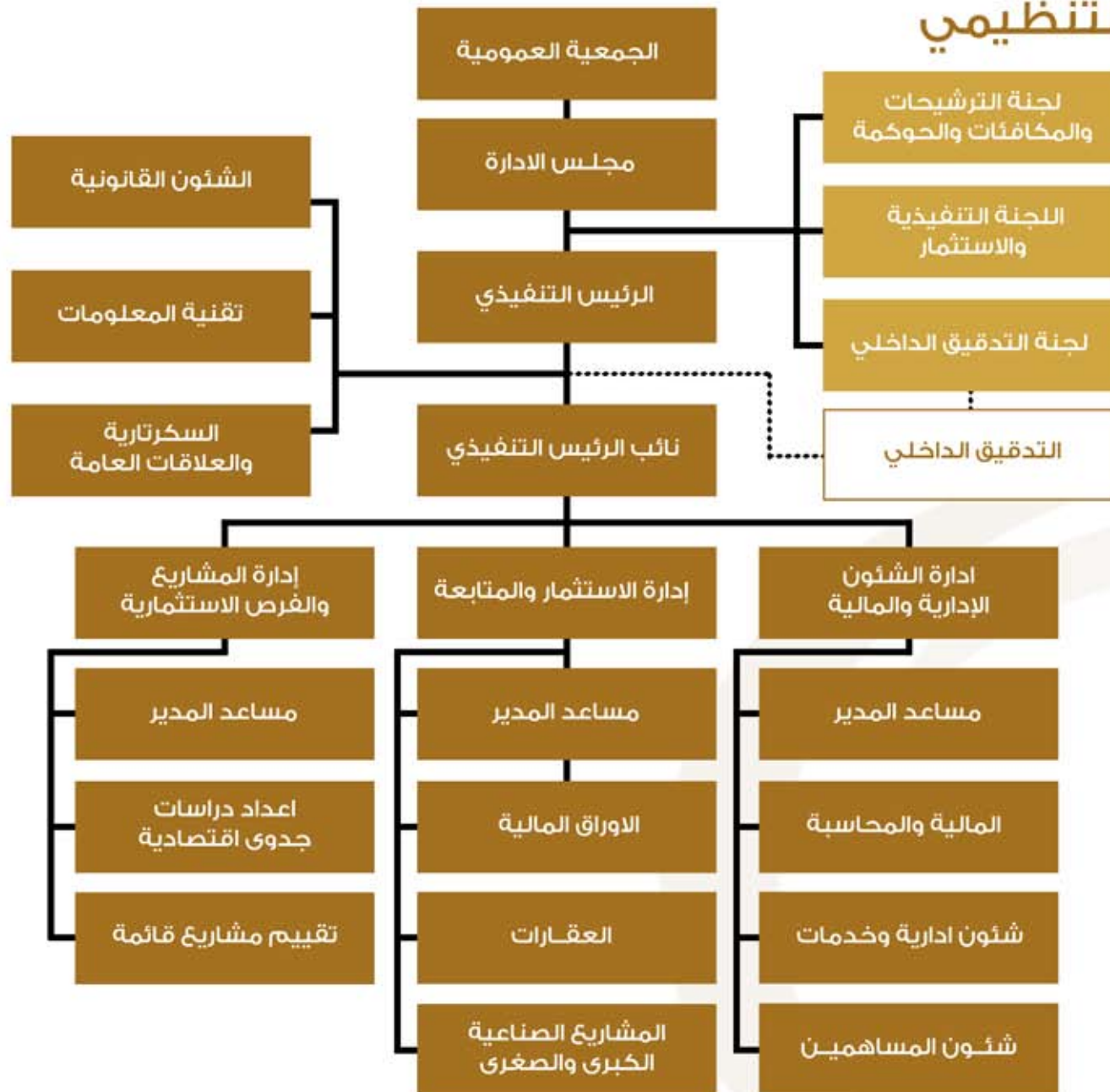
الفاضل/ منير بن عبدالنبي مكي  
عضو

السيد/ عبدالرزاق بن محمد الصديقي  
عضو

السيد/ ناصر بن محمد ال مذكور الخالدي  
عضو



## الهيكل التنظيمي



## استثمارات الشركة

### مصنع قطر لسحب الالمنيوم

شركة قطر لسحب الالمنيوم يتشارك في ملكيتها نخبة من الشركات قطرية و تعد من أحدث وافضل مصانع سحب الالمنيوم في قطر ويصل رأس مال الشركة ٥٠ مليون ريال قطري وقد بدأ انتاجها التجاري في سبتمبر من العام ٢٠١٢ بطاقة انتاج سنوية تصل الى ٨٠٠٠ طن .

تمتلك شركة قطر وعمان للاستثمار ٥٠٪ من رأس المال.

### مبنى مشيرب السكني

يقع مبنى مشيرب السكني في وسط العاصمة القطرية الدوحة بالقرب من مشروع مشيرب (قلب الدوحة) ويضم عدد ٤٤ شقة سكنية مفروشة ومؤجرة بالكامل ويعتبر ذو عائد جيد للشركة.

### مشروع تلال

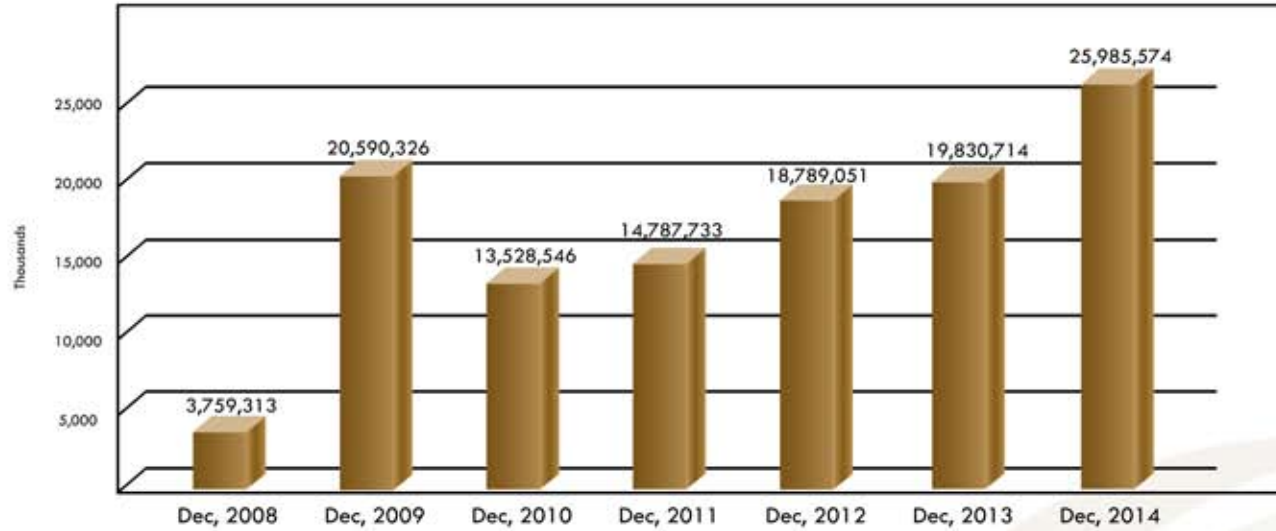
يقع مشروع التلال في مسقط ويعد من المشاريع الرائدة في سلطنة عُمان، ويحتوي المشروع على مركز تسوق ومكاتب وشقق فندقية بالإضافة الى شقق سكنية. لتتكمال تلك المرافق في المشروع وتوفر احتياجات السياحة الترفيهية العائلية وبيئة التسوق والعمل الراقية، ويقام المشروع على مساحة ٧٧ الف متر مربع في موقع مميز في منطقة الخوير في مسقط. كما ان هناك توسعة جاري العمل بها لمساحة اضافية جديدة ، تمتلك شركة قطر وعمان للاستثمار ١٦,١١٪ من رأس المال.

### الوطنية للمجمعات السكنية

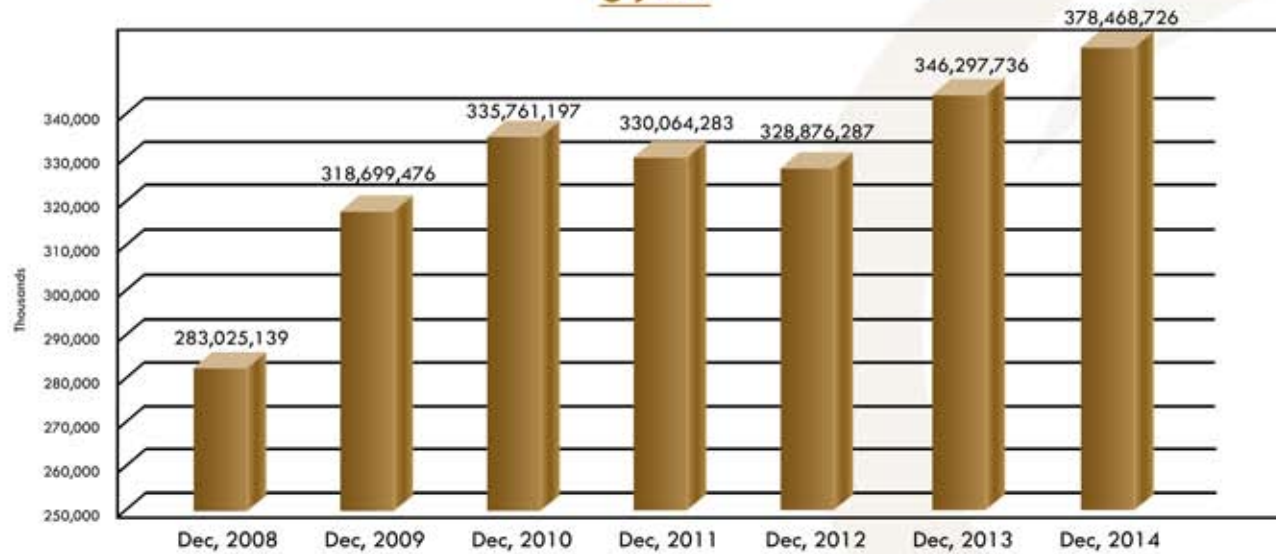
يعتبر مشروع المجمعات السكنية من المشاريع الهامة التي ستخدم شريحة من المجتمع العُماني من ذوي الدخل المتوسط نظراً للطلب المتزايد على المساكن وقلة المعروض في السوق. ويقام المشروع الرئيسي في موقع استراتيجي بالقرب من مطار مسقط الدولي ويتشارك في المشروع نخبة من المستثمرين القطريين والعُمانيين. وقد اكتمل اول مشروع سكني يتكون من ٦٩ فيلا وقد بدء التسويق مع بداية ٢٠١٤ والشركة بدأت في المرحلة الثانية التي تتكون من ٧٤ فيلا جديدة. تمتلك شركة قطر وعمان للاستثمار ٥٠٪ من رأس المال.

## المؤشرات المالية

### صافي الأرباح



### الأصول

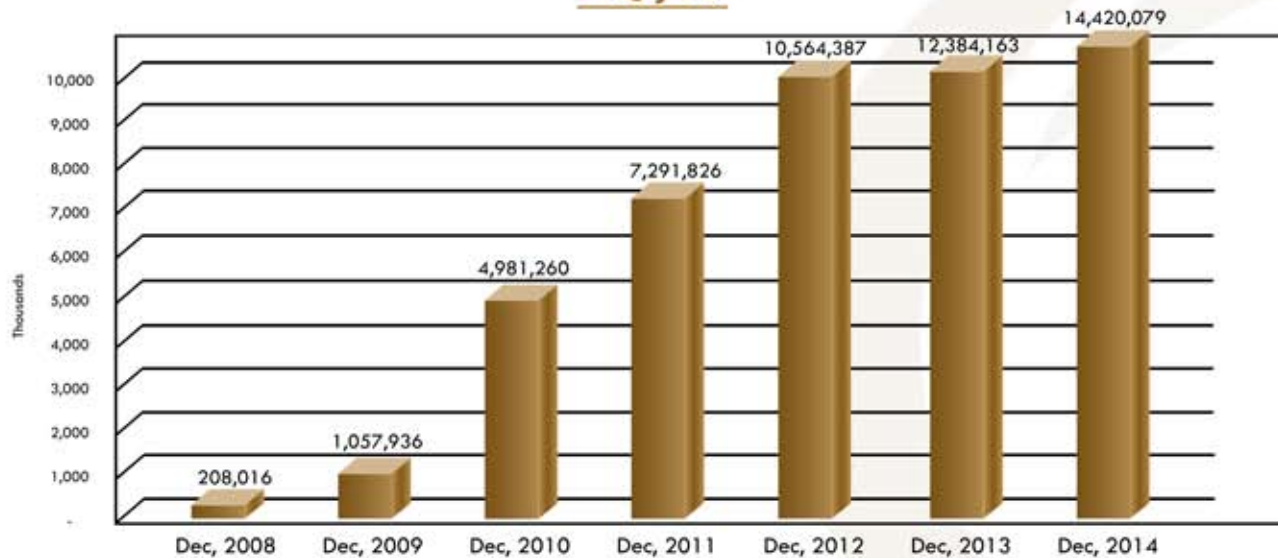


## المؤشرات المالية

### حقوق المساهمين



### الالتزامات





## تقرير مدقق الحسابات

تقرير مراقبي الحسابات المستقلين إلى المساهمين الكرام  
شركة قطر وعمان للإستثمار ش.م.ق.

### تقرير عن البيانات المالية

لقد دققنا البيانات المالية المرفقة لشركة قطر وعمان للإستثمار ش.م.ق. (الشركة) والتي تتضمن بيان المركز المالي كما في ٣١ ديسمبر ٢٠١٤ وبيان الدخل وبيان الدخل الشامل وبيان التدفقات النقدية وبيان التغيرات في حقوق الملكية للسنة المنتهية في ذلك التاريخ ، وملخص لأهم السياسات المحاسبية والإيضاحات المتممة الأخرى.

### مسؤولية الإدارة عن البيانات المالية

إن الإدارة مسؤولة عن إعداد البيانات المالية وعرضها بصورة عادلة وفقاً للمعايير الدولية للتقارير المالية ، وتشمل هذه المسؤولية إجراءات الرقابة الداخلية التي تراها الإدارة ضرورية للمساعدة في إعداد بيانات مالية خالية من الأخطاء المادية سواء الناتجة عن الإختلاس أو الخطأ.

### مسؤولية مراقبي الحسابات

إن مسؤوليتنا هي إبداء رأي حول البيانات المالية استناداً إلى أعمال التدقيق التي قمنا بها . لقد تم تدقيقنا وفقاً لمعايير التدقيق الدولية التي تتطلب أن نتقيد بمتطلبات آداب المهنة وأن نقوم بتخطيط وتنفيذ أعمال التدقيق للحصول على تأكيدات معقولة بأن البيانات المالية خالية من أخطاء مادية.

يشتمل التدقيق على القيام بإجراءات للحصول على أدلة بشأن المبالغ والإفصاحات التي تتضمنها البيانات المالية. تم اختيار هذه الإجراءات بناء على تقديرنا بما في ذلك تقييم مخاطر الأخطاء المادية في البيانات المالية ، سواء الناتجة عن إختلاس أو خطأ . عند إجراء تقييم المخاطر نأخذ في الاعتبار أنظمة الضبط والرقابة الداخلية المتعلقة بإعداد الشركة للبيانات المالية وعرضها بصورة عادلة ، وذلك لغايات إعداد إجراءات تدقيق مناسبة وليس لغرض إبداء رأينا حول فعالية أنظمة الضبط والرقابة الداخلية للشركة. ويشتمل التدقيق أيضاً على تقييم مدى ملائمة السياسات المحاسبية المستخدمة ومعقولية التقديرات المحاسبية المعدة من قبل الإدارة وكذلك تقييم العرض العام للبيانات المالية.

باعتمادنا أن الأدلة التي حصلنا عليها خلال أعمال التدقيق كافية وتوفر أساساً معقولاً يمكننا من إبداء رأينا.

### الرأي

في رأينا أن البيانات المالية تظهر بعدالة ، من كافة النواحي المادية ، المركز المالي للشركة كما في ٣١ ديسمبر ٢٠١٤ وأدائها المالي وتدفقاتها النقدية للسنة المنتهية في ذلك التاريخ وفقاً للمعايير الدولية للتقارير المالية.

### أمر آخر

تمت مراجعة البيانات المالية كما في وللسنة المنتهية في ٣١ ديسمبر ٢٠١٣ من قبل مكتب تدقيق آخر ، والذي أبدى في تقريره المؤرخ ٢٦ فبراير ٢٠١٤ رأياً بدون تحفظ حول تلك البيانات المالية.

### تقرير حول المتطلبات القانونية والتنظيمية الأخرى

في رأينا أن الشركة تحتفظ بسجلات محاسبية منتظمة وأن البيانات المالية تراعى أحكام قانون الشركات التجارية رقم ( ٥ ) لسنة ٢٠٠٢ والنظام الأساسي للشركة. ونؤكد أيضاً أن المعلومات المالية الواردة في التقرير السنوي لمجلس الإدارة تتفق مع سجلات ودفاتر الشركة. لقد حصلنا على جميع المعلومات والإيضاحات التي طلبناها لأداء مهمتنا ، وحسب علمنا واعتقادنا لم تقع خلال السنة مخالفات لأحكام القانون المذكور أعلاه أو النظام الأساسي للشركة على وجه قد يكون له تأثير مادي على نشاط الشركة أو مركزها المالي.

عن إرنست ويونغ

فراس قسوس

سجل مراقبي الحسابات رقم ٢٣٦

الدوحة في ٨ فبراير ٢٠١٥



## بيان المركز المالي

للسنة المنتهية في ٣١ ديسمبر ٢٠١٤

٢٠١٣	٢٠١٤	إيضاحات
ريال قطري	ريال قطري	
		<b>الموجودات</b>
		<b>الموجودات غير المتداولة</b>
٢٧٩,٤٥٠	١٦٥,١٩٨	٣ عقارات ومعدات
٤٢,٠٠٠,٠٠٠	٤٦,٠٠٠,٠٠٠	٤ استثمار عقاري
١٧٣,٩١٦,٤٣٣	٢١٧,٤٩٨,٩١٩	٥ إستثمارات مالية بالقيمة العادلة من خلال الإيرادات الشاملة الأخرى
٢١٦,١٩٥,٨٨٣	٢٦٣,٦٦٤,١١٧	
		<b>الموجودات المتداولة</b>
٢٧,٨٢٧,٠٢٧	٤٨,٧٩٥,٥٠٠	٥ إستثمارات مالية بالقيمة العادلة من خلال الربح أو الخسارة
٥٥٩,٢٦٦	٦٢٣,١٩٨	٦ مدينون تجاريون وذمم مدينة أخرى
١٠١,٧١٥,٥٦٠	٦٥,٣٨٥,٩١١	٧ نقد وأرصدة لدى البنوك
١٣٠,١٠١,٨٥٣	١١٤,٨٠٤,٦٠٩	
٣٤٦,٢٩٧,٧٣٦	٣٧٨,٤٦٨,٧٢٦	<b>إجمالي الموجودات</b>
		<b>المطلوبات وحقوق الملكية</b>
		<b>المطلوبات</b>
		<b>المطلوبات غير المتداولة</b>
٧٤٢,٨٢٦	٩٢٠,٣١٥	٨ مكافأة نهاية الخدمة للموظفين
		<b>المطلوبات المتداولة</b>
١١,٦٤١,٣٣٧	١٣,٤٩٩,٧٦٤	٩ دائنون تجاريون وذمم دائنة أخرى
١٢,٣٨٤,١٦٣	١٤,٤٢٠,٧٧٩	<b>إجمالي المطلوبات</b>
		<b>حقوق الملكية</b>
٣١٥,٠٠٠,٠٠٠	٣١٥,٠٠٠,٠٠٠	١٠ رأس المال
١٣,٥٦٨,٥٤٠	١٦,١٦٧,٠٩٧	١١ احتياطي قانوني
(١٦,٨١٣,٩٦٩)	(١٩,٩١٣,٥٦٤)	١٢ احتياطي القيمة العادلة
١٨,٩٠٠,٠٠٠	٢٥,٢٠٠,٠٠٠	أرباح مقترح توزيعها
٣,٢٥٩,٠٠٢	٢٧,٥٩٥,١١٤	أرباح مدورة
٣٣٣,٩١٣,٥٧٣	٣٦٤,٠٤٨,٦٤٧	<b>إجمالي حقوق الملكية</b>
٣٤٦,٢٩٧,٧٣٦	٣٧٨,٤٦٨,٧٢٦	<b>إجمالي المطلوبات وحقوق الملكية</b>

السيد/ ناصر محمد علي آل مذكور الخالدي  
الرئيس التنفيذي

الشيخ/عبدالرحمن بن محمد بن جبر آل ثاني  
رئيس مجلس الإدارة

تشكل الايضاحات المرفقة من ١ إلى ٢٢ جزءاً من هذه البيانات المالية

## بيان الدخل

للسنة المنتهية في ٣١ ديسمبر ٢٠١٤

٢٠١٣	٢٠١٤	إيضاحات	
ريال قطري	ريال قطري		
٢,٨٠٥,٥٢٧	٢٧,٠٩٤,٧٧٧	١٣	صافي الإيرادات من الاستثمارات المالية
٢,٨٥٨,٦١٧	٤,٠٠٠,٠٠٠	٤	الربح من التغير بالقيمة العادلة للاستثمار العقاري
٢,٦٢٦,٨٠٥	٢,٦٥٤,٥٣٣	١٦	إيرادات من الاستثمار العقاري
٢٦,٢٩٠,٩٤٩	٣٣,٧٤٨,٦١٠		
(٥,٦٢٨,٣٥٤)	(٦,٧٤٠,٦٤٥)	١٤	مصاريف إدارية وعمومية
(١٤٨,١٥٧)	(١٥٠,٦٧٣)	٣	إستهلاك
(٥,٧٧٦,٥١١)	(٦,٨٩١,٣١٨)		
٥١٦,٢٧٦	٧٢٨,٢٨٢		إيرادات أخرى
(١,٢٠٠,٠٠٠)	(١,٦٠٠,٠٠٠)	١٧	مكافآت أعضاء مجلس الإدارة
١٩,٨٣٠,٧١٤	٢٥,٩٨٥,٥٧٤		<b>ربح السنة</b>
-٦٢٩	-٨٢٥	١٥	<b>العائد الأساسي والمخفف على السهم</b>

## بيان الدخل الشامل

للسنة المنتهية في ٣١ ديسمبر ٢٠١٤

٢٠١٣	٢٠١٤	
ريال قطري	ريال قطري	
١٩,٨٣٠,٧١٤	٢٥,٩٨٥,٥٧٤	<b>ربح السنة</b>
		<b>إيرادات شاملة أخرى</b>
		إيرادات شاملة أخرى يعاد تصنيفها إلى الربح أو الخسارة خلال فترات لاحقة:
١,٦٨٠,٤٦١	(٣,٠٩٩,٥٩٦)	أرباح غير محققة من تقييم القيمة العادلة لاستثمارات مالية بالقيمة العادلة من خلال الإيرادات الشاملة الأخرى
١,٣٣٦,٢٦٧	٢٦,٧٩٨,٧٣٥	أرباح محققة من بيع استثمارات مالية بالقيمة العادلة من خلال الإيرادات الشاملة الأخرى
١٢,٠١٦,٧٢٨	٢٣,٦٩٩,١٣٩	<b>صافي الإيرادات الشاملة الأخرى التي يعاد تصنيفها إلى الربح أو الخسارة خلال فترات لاحقة</b>
-	-	بنود لا يعاد تصنيفها إلى الربح أو الخسارة خلال فترات لاحق
١٢,٠١٦,٧٢٨	٢٣,٦٩٩,١٣٩	<b>إجمالي الإيرادات الشاملة الأخرى للسنة</b>
٣١,٨٤٧,٤٤٢	٤٩,٦٨٤,٧١٣	<b>إجمالي الدخل الشامل للسنة</b>

تشكل الأيضاحات المرفقة من ١ إلى ٢٢ جزءاً من هذه البيانات المالية

## بيان التغيرات في حقوق المساهمين

للسنة المنتهية في ٣١ ديسمبر ٢٠١٤

المجموع	أرباح مدورة	أرباح مقترح توزيعها	إحتياطي القيمة العادلة	إحتياطي قانوني	رأس المال	
ريال قطري	ريال قطري	ريال قطري	ريال قطري	ريال قطري	ريال قطري	
٣٣٣,٩١٣,٥٧٣	٣,٢٥٩,٠٠٢	١٨,٩٠٠,٠٠٠	(١٦,٨١٣,٩٦٩)	١٣,٥٦٨,٥٤٠	٣١٥,٠٠٠,٠٠٠	الرصيد في ١ يناير ٢٠١٤
٢٥,٩٨٥,٥٧٤	٢٥,٩٨٥,٥٧٤	-	-	-	-	الربح للسنة
٢٣,٦٩٩,١٣٩	-	-	٢٣,٦٩٩,١٣٩	-	-	إيرادات شاملة أخرى
٤٩,٦٨٤,٧١٣	٢٥,٩٨٥,٥٧٤	-	٢٣,٦٩٩,١٣٩	-	-	اجمالي الدخل الشامل للسنة
-	(٢,٥٩٨,٥٥٧)	-	-	٢,٥٩٨,٥٥٧	-	محول إلى الإحتياطي القانوني
(١٨,٩٠٠,٠٠٠)	-	(١٨,٩٠٠,٠٠٠)	-	-	-	توزيعات أرباح مدفوعة (إيضاح ١٢)
-	٢٦,٧٩٨,٧٣٤	-	(٢٦,٧٩٨,٧٣٤)	-	-	أرباح محققة من بيع استثمارات مالية بالقيمة العادلة من خلال الإيرادات الشاملة الأخرى معاد تصنيفها إلى الأرباح المدورة
(٦٤٩,٦٣٩)	(٦٤٩,٦٣٩)	-	-	-	-	صندوق دعم الأنشطة الإجتماعية والرياضية
-	(٢٥,٢٠٠,٠٠٠)	٢٥,٢٠٠,٠٠٠	-	-	-	توزيعات أرباح مقترحة
٣٦٤,٠٤٨,٦٤٧	٢٧,٥٩٥,١١٤	٢٥,٢٠٠,٠٠٠	(١٩,٩١٣,٥٦٤)	١٦,١٦٧,٠٩٧	٣١٥,٠٠٠,٠٠٠	الرصيد كما في ٣١ ديسمبر ٢٠١٤
٣١٨,٣١١,٨٩٩	٣,٤٧٠,٨٦٠	١٥,٧٥٠,٠٠٠	(٢٧,٤٩٤,٤٣٠)	١١,٥٨٥,٤٦٩	٣١٥,٠٠٠,٠٠٠	الرصيد في ١ يناير ٢٠١٣
١٩,٨٣,٧١٤	١٩,٨٣,٧١٤	-	-	-	-	الربح للسنة
١٢,٠٦,٧٢٨	-	-	١٢,٠٦,٧٢٨	-	-	إيرادات شاملة أخرى
٣١,٨٤٧,٤٤٢	١٩,٨٣,٧١٤	-	١٢,٠٦,٧٢٨	-	-	اجمالي الدخل الشامل للسنة
-	(١,٩٨٣,٧١١)	-	-	١,٩٨٣,٧١١	-	محول إلى الإحتياطي القانوني
(١٥,٧٥٠,٠٠٠)	-	(١٥,٧٥٠,٠٠٠)	-	-	-	توزيعات أرباح مدفوعة (إيضاح ١٢)
-	١,٣٣٦,٢٦٧	-	(١,٣٣٦,٢٦٧)	-	-	أرباح محققة من بيع استثمارات مالية بالقيمة العادلة من خلال الإيرادات الشاملة الأخرى معاد تصنيفها إلى الأرباح المدورة
(٤٩٥,٧٦٨)	(٤٩٥,٧٦٨)	-	-	-	-	صندوق دعم الأنشطة الإجتماعية والرياضية
-	(١٨,٩٠٠,٠٠٠)	١٨,٩٠٠,٠٠٠	-	-	-	توزيعات أرباح مقترحة
٣٣٣,٩١٣,٥٧٣	٣,٢٥٩,٠٠٢	١٨,٩٠٠,٠٠٠	(١٦,٨١٣,٩٦٩)	١٣,٥٦٨,٥٤٠	٣١٥,٠٠٠,٠٠٠	الرصيد كما في ٣١ ديسمبر ٢٠١٣

\* بناءً على قانون رقم ١٣ لسنة ٢٠٠٨ والإيضاحات المتممة للقانون الصادر في ٢٠١٠، قامت الشركة بتحديد مخصص بمبلغ ٦٤٩,٦٣٩ ريال قطري (٢٠١٣: ٤٩٥,٧٦٨ ريال قطري) من الأرباح المدورة كمساهمة في الأنشطة الإجتماعية والرياضية. يمثل هذا المبلغ ٢,٥٪ من صافي أرباح السنة المنتهية في ٣١ ديسمبر ٢٠١٤.

تشكل الإيضاحات المرفقة من ١ إلى ٢٢ جزءاً من هذه البيانات المالية

## بيان التدفقات النقدية

للسنة المنتهية في ٣١ ديسمبر ٢٠١٤

٢٠١٣	٢٠١٤	إيضاحات
ريال قطري	ريال قطري	
١٩,٨٣٠,٧١٤	٢٥,٩٨٥,٥٧٤	
١٤٨,١٥٧	١٥٠,٦٧٣	٣
(٨٩٢,٤٦٤)	(٧٧٢,٤٢٤)	١٣
(٢,٨٥٨,٦١٧)	(٤,٠٠٠,٠٠٠)	
١٤٦,٨٨٢	١٧٧,٤٨٩	
(٢١٥,٥٧٢)	(٢,٢٣٧,٦٥٣)	
(٦,٧٧١,٢٠٣)	(١٣,١٤٠,٠٢١)	
٩,٣٨٧,٨٩٧	٦,٦٣,٦٣٨	
(١٨٦,٧٠٦)	(٦٣,٩٣٢)	٦
١,١٧٧,١٢٦	١,٢٠٨,٧٨٨	٩
(٦٣,١٦٨,٨٦٠)	(١٥٦,٤٣١,٧٦٨)	
٧٥,١٧٤,٧٢٦	١٣٦,٥٤٨,٤١٩	
(١٧٦,٦٣,٢٨٩)	(١٧٤,٨٩٠,١٥٨)	
١٥٨,٧٣٢,٨٣٧	١٦٩,٢٩٩,٣١٠	
٥,٠٥٣,٧٣١	(١٨,١٦٥,٦٥٢)	
		<b>صافي التدفقات النقدية (المستخدمة في) / من الأنشطة التشغيلية</b>
		<b>الأنشطة الإستثمارية</b>
(٢١,٦٤)	(٣٦,٤٢١)	شراء عقارات ومعدات
٨٩٢,٤٦٤	٧٧٢,٤٢٤	فوائد مستلمة
٨٧١,٤٠٠	٧٣٦,٠٠٣	<b>صافي التدفقات النقدية من الأنشطة الإستثمارية</b>
		<b>النشاط التمويلي</b>
(١٥,٧٥٠,٠٠٠)	(١٨,٩٠٠,٠٠٠)	توزيعات أرباح مدفوعة
(١٥,٧٥٠,٠٠٠)	(١٨,٩٠٠,٠٠٠)	<b>صافي التدفقات النقدية المستخدمة في النشاط التمويلي</b>
(٩,٨٢٤,٨٦٩)	(٣٦,٣٢٩,٦٤٩)	صافي النقص في النقد وما في حكمه
١١١,٥٤٠,٤٢٩	١٠١,٧١٥,٥٦٠	النقد وما في حكمه في بداية السنة
١٠١,٧١٥,٥٦٠	٦٥,٣٨٥,٩١١	<b>النقد وما في حكمه في نهاية السنة</b>

تشكل الايضاحات المرفقة من ١ إلى ٢٢ جزءاً من هذه البيانات المالية



## إيضاحات حول البيانات المالية

للسنة المنتهية في ٣١ ديسمبر ٢٠١٤

### ١ الشكل القانون والنشاط الرئيسي

شركة قطر وعمان للاستثمار (ش.م.ق) ("الشركة") شركة مساهمة قطرية عامة مسجلة في دولة قطر وتزاول نشاطات استثمارية في دولة قطر وسلطنة عمان. إن الشركة مسجلة تحت السجل التجاري رقم (٣٣٤١١).

تم اعتماد البيانات المالية من قبل مجلس الإدارة والموافقة على نشرها بتاريخ ٨ فبراير ٢٠١٥.

### ٢ أسس الإعداد وملخص السياسات المحاسبية الهامة

#### ١/٢ بيان الالتزام

تم إعداد البيانات المالية للشركة وفقاً للمعايير الدولية للتقارير المالية الصادرة من قبل لجنة معايير المحاسبة الدولية ولجنة توضيحات المعايير الدولية للتقارير المالية وطبقاً لأحكام قانون الشركات التجارية القطري.

#### ٢/٢ أسس الإعداد

تم إعداد البيانات المالية وفقاً لمبدأ التكلفة التاريخية، باستثناء الاستثمارات العقارية والاستثمارات التي تقاس بالقيمة العادلة. القيمة العادلة هي الثمن الذي سوف يستلم لبيع موجودات أو يدفع لتحويل التزام في معاملة بين متعاملين في السوق في تاريخ القياس، بصرف النظر عما إذا كان السعر قد تم ملاحظته بصورة مباشرة أو تم تقديره باستخدام تقنيات التقييم (إيضاح ١٩).

لقد تم إعداد البيانات المالية للشركة بالريال القطري وهي العملة المستخدمة في عرض بياناتها المالية. وفيما يلي ملخص للسياسات المحاسبية الهامة.

#### ٣/٢ التغييرات في السياسات والإفصاحات المحاسبية

إن السياسات المحاسبية المتبعة في إعداد البيانات المالية مطابقة لتلك المستخدمة في إعداد البيانات المالية للسنة المالية السابقة باستثناء المعايير الجديدة والمعدلة التالية التي أصدرت مؤخراً من قبل لجنة المعايير المحاسبية الدولية ولجنة التفسيرات والسياسة المفعل اعتباراً من ١ يناير ٢٠١٤.

مؤسسات الاستثمار - تعديلات على المعيار الدولي للتقارير المالية ١٠ والمعيار الدولي للتقارير المالية ١٢ ومعيار المحاسبة الدولي ٢٧  
هذه التعديلات تعطي استثناءً من متطلبات التوحيد للمؤسسات التي تستوفي تعريف مؤسسة استثمار وفقاً للمعيار الدولي للتقارير المالية ١٠: البيانات المالية الموحدة ويجب تطبيقه بأثر رجعي، إن الاستثناء للتوحيد يتطلب من مؤسسات الاستثمار أن تحتسب الشركات التابعة بالقيمة العادلة من خلال الربح أو الخسارة. ليس لهذه التعديلات تأثير على الشركة.

معيار المحاسبة الدولي ٣٢: تسوية الموجودات المالية والمطلوبات المالية - تعديلات على معيار المحاسبة الدولي ٣٢  
هذه التعديلات توضح معنى "لديه حالياً حق قانوني للتسوية قابل للتنفيذ" والمعايير لآليات التسوية غير المتزامنة الخاصة بغرف المقاصة لتكون مؤهلة لإجراء التسوية ويطبق مستقبلياً. ليس لهذه التعديلات تأثير على الشركة حيث ليس لدى الشركة أية ترتيبات تسوية.

معيار المحاسبة الدولي ٣٩: تجديد المشتقات واستمرارية محاسبة النحوط - تعديلات على معيار المحاسبة الدولي ٣٩  
هذه التعديلات توفر إعفاءً من إيقاف محاسبة النحوط عندما يستوفي تجديد أي مشتقات مخصصة كأداة تحوط معايير معينة ويجب تطبيقه بأثر رجعي. ليس لهذه التعديلات تأثير على الشركة، حيث لا تمتلك الشركة أدوات مشتقة خلال السنة أو السنة السابقة.



## إيضاحات حول البيانات المالية

للسنة المنتهية في ٣١ ديسمبر ٢٠١٤

### ٢ أسس الإعداد وملخص السياسات المحاسبية الهامة (تتمة) ٣/٢ التغييرات في السياسات والإفصاحات المحاسبية (تتمة)

تفسير لجنة المعايير الدولية لإعداد التقارير المالية ٢١: الرسوم  
يوضح التفسير أن تقوم المؤسسة بتحقيق الرسوم كمطلوبات عند وقوع النشاط المنشئ لاستحقاق الرسوم كما هو محدد من قبل التشريرات ذات الصلة. أما بالنسبة للرسوم المكتسبة عند تحقيق أو الوصول للحد الأدنى من أعمال هذا النشاط ، فإن التفسير يوضح أنه لا يتم تحقيق أية مطلوبات قبل الوصول للحد الأدنى المحدد. يجب تطبيق التفسير بأثر رجعي وليس لهذا التفسير أثر على الشركة حيث قامت بتطبيق مبادئ التحقيق وفقاً لمعيار المحاسبة الدولي ٣٧: المخصصات والمطلوبات المحتملة والموجودات المحتملة وذلك وفقاً لمتطلبات التفسير ٢١ خلال السنوات السابقة.

#### دورة التحسينات السنوية ٢٠١٠ - ٢٠١٢

خلال دورة التحسينات السنوية ٢٠١٠ - ٢٠١٢ ، أصدر مجلس المعايير المحاسبية الدولية سبعة تعديلات لسنة من المعايير والتي تتضمن تعديلاً للمعيار الدولي للتقارير المالية ١٣: قياس القيمة العادلة والتي يسرى مفعوله فوراً وللفترات التي تبدأ في ١ يناير ٢٠١٤. يوضح التعديل حول أساس نتيجة أنه يمكن قياس الذمم المدينة والدائنة قصيرة الأجل ذات معدل فائدة غير محدد بصورة موثوقة عندما يكون أثر الخصم غير مادي. ليس لهذا التعديل على المعيار الدولي للتقارير ١٣ تأثيراً على الشركة.

#### دورة التحسينات السنوية ٢٠١١ - ٢٠١٣

خلال دورة التحسينات السنوية ٢٠١١ - ٢٠١٣ ، أصدر مجلس معايير المحاسبة الدولية أربعة تعديلات لأربعة معايير والتي تتضمن تعديلاً للمعيار الدولي للتقارير المالية ١: تطبيق المعايير الدولية للتقارير المالية لأول مرة. يوضح التعديل نتيجة أنه يمكن المؤسسة اختيار تطبيق إما معيار حالي أو معيار جديد. لم يصبح إلزاماً بعد ولكن يسمح بالتطبيق المبكر ، بشرط أن يستمد تطبيق أي من المعايير باستمرار خلال الفترات المقدمة في البيانات المالية التي أعدت وفقاً للمعايير الدولية للتقارير المالية للمرة الأولى. ليس لهذا التعديل تأثير على الشركة حيث تعد الشركة بياناتها المالية وفقاً للمعايير الدولية للتقارير المالية.

### ٤/٢ معايير أصدرت ولم يسري مفعولها بعد

المعايير التي أصدرت ولم يسري مفعولها بعد حتى تاريخ إصدار البيانات المالية للشركة مذكورة أدناه. تنوي الشركة تطبيق المعايير ، إذا كانت لازمة ، عندما تصبح سارية المفعول.

#### المعيار

#### تاريخ السريان

٢٠١٤ يوليو  
٢٠١٦ يناير  
٢٠١٦ يناير  
٢٠١٦ يناير  
٢٠١٦ يناير  
٢٠١٧ يناير  
٢٠١٤ يوليو  
٢٠١٤ يوليو

تعديلات معيار المحاسبة الدولي ١٩: برامج المنافع المحددة - مشاركات الموظفين  
تعديلات معيار المحاسبة الدولي ٢٧: طريقة حقوق الملكية في البيانات المالية المنفصلة  
تعديلات معيار المحاسبة الدولي ١٦ ومعيار المحاسبة الدولي ٣٨: إيضاح حول الطرق المقبولة للاستهلاك والإطفاء  
تعديلات معيار المحاسبة الدولي ١٦ ومعيار المحاسبة الدولي ٤١: الزراعة- الأشجار الحاملة للمحاصيل (تعديلات)  
المعيار الدولي للتقارير المالية ١: الترتيبات المشتركة - حساب الاستحواذ على الحصص (تعديلات)  
المعيار الدولي للتقارير المالية ١٤: حسابات التأجيل التنظيمية  
المعيار الدولي للتقارير المالية ١٥: الإيرادات من العقود مع العملاء  
دورة التحسينات السنوية ٢٠١٠ - ٢٠١٢  
دورة التحسينات السنوية ٢٠١١ - ٢٠١٣

## إيضاحات حول البيانات المالية

للسنة المنتهية في ٣١ ديسمبر ٢٠١٤

٢ أسس الإعداد وملخص السياسات المحاسبية الهامة (تتمة)  
٤/٢ معايير أصدرت ولم يسري مفعولها بعد (تتمة)

قامت الشركة باعتماد المعيار الدولي للتقارير المالية ٩: الأدوات المالية مسبقاً في ٢٠٠٩ قبل تاريخ سريان مفعوله. اختارت الشركة ٣١ ديسمبر ٢٠٠٩ كتاريخ للتطبيق المبدئي (أي التاريخ الذي قامت فيه الشركة بتقييم موجوداتها المالية القائمة) حيث أن تاريخ نهاية أول فترة تقرير منذ إصدار المعيار في ٢١ نوفمبر ٢٠٠٩.

يوضح المعيار الدولي للتقارير المالية ٩ كيف يجب على المؤسسة تصنيف وقياس موجوداتها المالية ويتطلب أن يتم تصنيف جميع الموجودات المالية وخائص التدفق النقدي التعاقدية لها. تقاس الموجودات المالية إما بالتكلفة المطفأة أو القيمة العادلة.

يتم تصنيف وقياس الاستثمارات في أدوات حقوق الملكية بالقيمة العادلة من خلال الإيرادات الشاملة الأخرى، باستثناء إذا كانت استثمارات حقوق الملكية ليس بغرض المتاجرة وتم إدراجها من قبل الشركة بالقيمة العادلة من خلال الإيرادات الشاملة الأخرى وفي تلك الحالة يتم تحقيق كافة الأرباح والخسائر، باستثناء إيرادات توزيعات الأرباح المحققة وفقاً لمعيار المحاسبة الدولي ١٨: الإيرادات، في الإيرادات الشاملة الأخرى ولا يعاد تصنيفها لاحقاً إلى الربح أو الخسارة.

قامت الإدارة بمراجعة وتقييم الموجودات المالية الحالية للشركة في تاريخ التطبيق المبدئي للمعيار الدولي للتقارير المالية ٩، ونتج عن ذلك:

- أدرجت أدوات الملكية للشركة غير المحتفظ بها للمتاجرة بالقيمة العادلة من خلال الإيرادات الشاملة الأخرى.
- تم قياس الاستثمارات المتبقية في استثمارات حقوق الملكية وأدوات الدين بالقيمة العادلة من خلال الربح أو الخسارة.

كان تأثير اعتماد المعيار الدولي للتقارير المالية ٩ هو إعادة تصنيف الاستثمارات المتاحة للبيع إلى استثمارات بالقيمة العادلة من خلال الإيرادات الشاملة الأخرى.

### ٥/٢ ملخص السياسات المحاسبية الهامة

#### الموجودات المالية

يتم تحقيق الموجودات المالية ويلففي تحقيقها في تاريخ المتاجرة، عندما يكون بيع أو شراء الأصل المالي بموجب عقد تتطلب شروطه تسليم الموجودات المالية خلال إطار زمني ينشأ بناء على حالة السوق ذو الصلة. تقاس الموجودات المالية مبدئياً بالقيمة العادلة، زائد تكاليف المعاملة، باستثناء الموجودات المالية المصنفة بالقيمة العادلة من خلال الربح أو الخسارة والتي تقاس مبدئياً بالقيمة العادلة.

الموجودات المالية بالقيمة العادلة من خلال الربح أو الخسارة يتم تصنيف الاستثمارات في أدوات حقوق الملكية كبنود بالقيمة العادلة من خلال الربح أو الخسارة، إلا إذا قامت الشركة بتخصيص استثمار لا يحتفظ به للمتاجرة بالقيمة العادلة من خلال الإيرادات الشاملة الأخرى عند التحقيق المبدئي كما هو موضح أدناه.

تقاس الموجودات المالية بالقيمة العادلة من خلال الربح أو الخسارة بالقيمة العادلة، مع أية أرباح أو خسائر تنشأ من إعادة القياس للقيم المدرجة في الربح أو الخسارة، وتدرج الأرباح أو الخسائر المحققة في الربح أو الخسارة في بند "إيرادات الاستثمار" (إيضاح ١١٣) في بيان الربح أو الخسارة. القيمة العادلة للموجودات المالية بالقيمة العادلة من خلال الربح أو الخسارة في سوق مالي ملحوظ يتم تحديدها من خلال الرجوع إلى أفضل أسعار السوق المدرجة عند نهاية الأعمال في تاريخ التقرير.



## إيضاحات حول البيانات المالية

للسنة المنتهية في ٣١ ديسمبر ٢٠١٤

٢ أسس الإعداد وملخص السياسات المحاسبية الهامة (تتمة)  
٥/٢ ملخص السياسات المحاسبية الهامة (تتمة)

الموجودات المالية بالقيمة العادلة من خلال الإيرادات الشاملة الأخرى عند التحقق المبدئي يمكن للشركة أن تختار بدون رجعة لكل أداة على حدة) تصنيف الإستثمارات في أدوات الملكية كأدوات بالقيمة العادلة من خلال الإيرادات الشاملة الأخرى. إن التصنيف بالقيمة العادلة من خلال الإيرادات الشاملة الأخرى غير مسموح به إذا كان الإستثمار في أداة الملكية محتفظ به للمتاجرة.

تقاس الإستثمارات في أدوات الملكية من خلال الإيرادات الشاملة الأخرى مبدئياً بالقيمة العادلة زائد تكاليف المعاملة. ولاحقاً تقاس بالقيمة العادلة وتحقق الأرباح والخسائر الناشئة من التغيرات في القيمة العادلة في الإيرادات الشاملة الأخرى في احتياطي القيمة العادلة المتراكم. عندما يتم إستبعاد الموجودات فإن الأرباح والخسائر المتراكمة سابقاً في احتياطي القيمة العادلة لا يعاد تصنيفها إلى الربح أو الخسارة ولكن يعاد تصنيفها في الأرباح المدورة.

تحقق توزيعات الأرباح من هذه الإستثمارات في أدوات حقوق الملكية في الربح أو الخسارة عندما ينشأ حق الشركة في استلام توزيعات الأرباح وفقاً لمعيار المحاسبة الدولي ١٨: الإيرادات، إلا إذا كانت توزيعات الأرباح تمثل بوضوح مبالغ مستردة كجزء من تكلفة الإستثمار. تحقق توزيعات الأرباح المكتسبة في الربح أو الخسارة وتدرج تحت "إيرادات الإستثمار".

يتم تحقيق جميع الموجودات المالية ويلغى التحقيق في تاريخ المتاجرة وهو تاريخ الشراء أو بيع الموجودات المالية بموجب عقد تنص بنوده على تسليم تلك الموجودات خلال اطار زمني تحدده ظروف السوق.

### الدائنون والمبالغ المستحقة الدفع

يتم تسجيل الإلتزامات المستحقة الدفع مستقبلاً والمتعلقة بالبضائع والخدمات المؤداة بغض النظر عن إستلام أو عدم إستلام الفواتير من الموردين.

### العقارات والمعدات

تقيد العقارات والمعدات بالتكلفة بعد خصم الإستهلاك المتراكم وأي إنخفاض في القيمة.

يحتسب الإستهلاك بطريقة القسط الثابت على الأعمار الإنتاجية التقديرية للموجودات كما يلي:

تحسينات المباني المؤجرة والأدوات المكتبية	٪٢٠
الأثاث	٪٢٠
برامج الحاسب الآلي	٪٢٠

يعاد النظر في القيمة الدفترية للعقارات والمعدات لتحديد قيمة الانخفاض في حالة وجود أحداث أو تغيرات ظرفية يحتمل معها عدم استرداد القيمة الدفترية. في حالة وجود أي مؤشر كهذا وعندما تكون القيمة الدفترية أعلى من المبلغ التقديري الممكن استرداده ، يتم تخفيض الموجودات إلى القيمة الممكن استردادها ، وهي قيمتها العادلة ناقصاً التكاليف حتى البيع أو قيمتها في حالة الاستخدام أيهما أعلى.

## إيضاحات حول البيانات المالية

للسنة المنتهية في ٣١ ديسمبر ٢٠١٤

٢ أسس الإعداد وملخص السياسات المحاسبية الهامة (تتمة)  
٥/٢ ملخص السياسات المحاسبية الهامة (تتمة)

### العقارات والمعدات (تتمة)

ترسمل المصاريف المتكبدة لاستبدال أي جزء من العقارات والمعدات التي تم احتسابها بصورة منفصلة، ويتم شطب القيمة الدفترية للجزء المستبدل. المصاريف الأخرى اللاحقة ترسمل فقط عندما تؤدي إلى زيادة المنافع الاقتصادية المستقبلية من بند العقارات والمعدات ذات الصلة. كافة المصاريف الأخرى تدرج في بيان الدخل في حال تكبدها.

### الاستثمارات العقارية

الاستثمار العقاري هو العقار الذي يحتفظ به إما بغرض إيراد الإيجار أو بغرض الزيادة الرأسمالية أو لكلا الغرضين معاً و يقاس مبدئياً بالتكلفة، متضمنة تكاليف المعاملة. لاحقاً للتحقيق المبدئي، تقاس الاستثمارات العقارية بالقيمة العادلة. وتدرج الأرباح أو الخسائر الناشئة من تغيير القيمة العادلة للاستثمار العقاري في بيان الدخل خلال الفترات التي نشأت فيها.

عندما يتغير استخدام العقار بحيث تتم إعادة تصنيفه كعقار أو آلات أو معدات تصبح القيمة العادلة في تاريخ إعادة التصنيف هي التكلفة لذلك العقار.

### تصنيف المتداول وغير المتداول

تعرض الشركة الموجودات والمطلوبات في بيان المركز المالي بناء على تصنيف متداول / غير متداول ، يكون الأصل متداول عندما:

- يتوقع أن تتحقق أو يقصد أن يتم بيعها أو استهلاكها في دورة التشغيل العادية.
- محتفظ بها أساساً لغرض المتاجرة.
- يتوقع أن تتحقق خلال اثنتي عشر شهر بعد فترة التقرير ، أو
- نقد أو ما في حكمة مالم يحظر أن يتم تبادلها أو استخدامها لتسوية مطلوبات لمدة أقلها اثنتي عشر شهراً بعد فترة التقرير.

جميع الموجودات الأخرى تصنف غير متداولة.

يتم تصنيف المطلوبات المتداولة عندما:

- يتوقع أن تتم تسويتها في دورة التشغيل العادية.
- محتفظ بها أساساً لغرض المتاجرة.
- تكون مستحقة التسوية خلال اثنتي عشر شهر بعد تاريخ التقرير ، أو
- لا يوجد حق غير مشروط تؤخر تسوية المطلوبات لمدة لا تقل عن اثنتي عشر شهر بعد تاريخ التقرير.

وتصنف الشركة جميع المطلوبات الأخرى غير متداولة.

## إيضاحات حول البيانات المالية

للسنة المنتهية في ٣١ ديسمبر ٢٠١٤

٢ أسس الإعداد وملخص السياسات المحاسبية الهامة (تتمة)  
٥/٢ ملخص السياسات المحاسبية الهامة (تتمة)

### المخصصات

يتم تكوين المخصصات في حالة وجود التزام (قانوني أو حكومي) على الشركة ناشئ من أحداث سابقة ، ويكون محتملاً تدفق موارد لها منافع إقتصادية لتسوية الالتزامات وعندما يكون محتملاً سداد تكاليف هذا الالتزام بمبالغ محددة بصورة موثوقة.

### مكافأة نهاية الخدمة للموظفين

تحتسب الشركة مخصصاً لمكافآت نهاية الخدمة للموظفين. تحتسب المكافآت على أساس آخر راتب للموظف ومدة خدمته بعد إكمال الحد الأدنى من فترة الخدمة. التكاليف المتوقعة لهذه المميزات يتم عمل إستحقاق بها خلال فترة التوظيف.

### تحقيق الإيرادات

إيرادات توزيعات الأرباح والفوائد

يتم تحقيق إيرادات توزيعات الأرباح من الاستثمارات عندما ينشأ حق المساهم في المدفوعات.

تستحق إيرادات الفوائد بصورة دورية بالرجوع إلى أصل المبلغ المستحق القائم ويطبق سعر الفائدة الفعلي، وهو السعر الذي يخصم التدفقات النقدية المستقبلية من خلال الأعمار الانتاجية المتوقعة للموجودات المالية وحتى صافي القيمة الدفترية للموجودات.

### إيرادات الإيجار

يتم تحقيق إيرادات الإيجار من الاستثمارات العقارية في بيان الدخل على أساس القسط الثابت خلال فترة العقد.

### المعاملات بالعملة الأجنبية

يجرى قيد المعاملات المسجلة بالعملة الأجنبية بأسعار الصرف السائدة في تاريخ إجراء المعاملات. كما يعاد تحويل الموجودات والمطلوبات المالية المسجلة بالعملة الأجنبية بأسعار الصرف السائدة في تاريخ التقرير وتدرج جميع الفروقات الناتجة عن عمليات التحويل في بيان الدخل.

### النقد وما في حكمه

لفرض إعداد بيان التدفقات النقدية ، تشتمل الأرصدة لدى البنوك على ودائع قصيرة الأجل مستحقة خلال ثلاثة أشهر أو أقل، والأرصدة لدى البنوك ، بعد خصم حسابات السحب على المكشوف ، إذا وجدت.



## إيضاحات حول البيانات المالية

للسنة المنتهية في ٣١ ديسمبر ٢٠١٤

## ٣ العقارات والمعدات

التكلفة:	تأمينات المباني المؤجرة	أدوات مكتبية	أثاث	برامج الحاسب الآلي	الإجمالي
	ريال قطري	ريال قطري	ريال قطري	ريال قطري	ريال قطري
في ١ يناير ٢٠١٤	٥٣١,٠٢٨	١٥٦,٢١٧	١٦,٦٠٧	١٩١,٢٢٤	٩٨٥,٠٧٦
إضافات	-	٣,٨٥٠	-	٥,٥٧١	٣٦,٤٢١
في ٣١ ديسمبر ٢٠١٤	٥٣١,٠٢٨	١٨٧,٠٦٧	١٦,٦٠٧	١٩٦,٧٩٥	١,٠٢١,٤٩٧
الاستهلاك المتراكم:					
في ١ يناير ٢٠١٤	٣٤١,٣٢٣	١٢٢,١٣٠	٦٣,٩٥٢	١٧٨,٢٢١	٧٠٥,٦٢٦
الاستهلاك للسنة	١٦,٢٠٥	٢١,١١١	١٨,٣٩٣	٤,٩٦٤	١٥٠,٧٦٣
في ٣١ ديسمبر ٢٠١٤	٤٤٧,٥٢٨	١٤٣,٢٤١	٨٢,٣٤٥	١٨٣,١٨٥	٨٥٦,٢٩٩
صافي القيمة الدفترية:					
في ٣١ ديسمبر ٢٠١٤	٨٣,٥٠٠	٤٣,٨٢٦	٢٤,٢٦٢	١٣,٦١٠	١٦٥,١٩٨
التكلفة:					
في ١ يناير ٢٠١٣	٥٣١,٠٢٨	١٥٦,٢١٧	٨٥,٥٤٣	١٩١,٢٢٤	٩٦٤,٠١٢
إضافات	-	-	٢١,٦٤	-	٢١,٦٤
في ٣١ ديسمبر ٢٠١٣	٥٣١,٠٢٨	١٥٦,٢١٧	١٠٧,١٨٣	١٩١,٢٢٤	٩٨٥,٠٧٦
الاستهلاك المتراكم:					
في ١ يناير ٢٠١٣	٢٣٥,١١٩	١٠٥,٩١٥	٤٤,٦٧٨	١٧١,٧٥٧	٥٥٧,٤٦٩
الاستهلاك للسنة	١٦,٢٠٤	١٦,٢١٥	١٩,٢٧٤	٦,٤٦٤	١٤٨,١٥٧
في ٣١ ديسمبر ٢٠١٣	٣٤١,٣٢٣	١٢٢,١٣٠	٦٣,٩٥٢	١٧٨,٢٢١	٧٠٥,٦٢٦
صافي القيمة الدفترية:					
في ٣١ ديسمبر ٢٠١٣	١٨٩,٧٠٥	٣٤,٠٨٧	٤٢,٦٥٥	١٣,٠٠٣	٢٧٩,٤٥٠

## إيضاحات حول البيانات المالية

للسنة المنتهية في ٣١ ديسمبر ٢٠١٤

## ٤ استثمار عقاري

٢٠١٣	٢٠١٤	
ريال قطري	ريال قطري	بالقيمة العادلة
٤٢,٠٠٠,٠٠٠	٤٦,٠٠٠,٠٠٠	في ٣١ ديسمبر

تشمل الاستثمارات العقارية للشركة عقار سكني في الدوحة - مشيرب. واختارت الإدارة تقييم العقار الاستثماري بالقيمة العادلة. القيمة العادلة للاستثمارات في العقارات تعتمد على التقييم الذي يقوم به مئمن مستقل لديه المؤهلات المهنية والخبرة حول تقييم العقارات في نفس الموقع ونفس الفئة بالقيمة العادلة كما في ٣١ ديسمبر ٢٠١٤ و ٣١ ديسمبر ٢٠١٣. حددت القيمة العادلة بناءً على آخر التعاملات بالسوق ووفق خبرة المئمن المستقل وتقريره المهني.

بلغت إيرادات الإيجار المدرجة في بيان الدخل من الاستثمارات في عقارات ٢,٦٥٤,٥٣٣ ريال قطري (٢,٦٦٦,٨٠٥ ريال قطري). قامت الشركة بتقييم أفضل وأحسن استخدام للعقارات ولم تختلف عن الاستخدام الحالي. لا تخضع استثمارات الشركة في العقارات لأية رسوم أو قيود على تحويل الملكية.

٢٠١٣	٢٠١٤	
ريال قطري	ريال قطري	نسوية القيمة العادلة
٣٩,١٤١,٣٨٣	٤٢,٠٠٠,٠٠٠	كما في ١ يناير
٢,٨٥٨,٦١٧	٤,٠٠٠,٠٠٠	إعادة قياس مدرجة في الربح والخسارة
٤٢,٠٠٠,٠٠٠	٤٦,٠٠٠,٠٠٠	كما في ٣١ ديسمبر

## ٥ استثمارات مالية

٢٠١٣	٢٠١٤	
ريال قطري	ريال قطري	موجودات مالية بالقيمة العادلة من خلال الربح أو الخسارة
٢٧,٨٢٧,٠٢٧	٤٨,٧٩٥,٥٠٠	

٢٠١٣	٢٠١٤	
ريال قطري	ريال قطري	موجودات مالية بالقيمة العادلة من خلال الإيرادات الشاملة الأخرى
٩٤,٨١١,٦٢٧	١٣٨,٣٩٤,١١٣	أسهم مدرجة
٧٩,١٠٤,٨٠٦	٧٩,١٠٤,٨٠٦	أسهم غير مدرجة
١٧٣,٩١٦,٤٣٣	٢١٧,٤٩٨,٩١٩	

## إيضاحات حول البيانات المالية

للسنة المنتهية في ٣١ ديسمبر ٢٠١٤

### ٥ استثمارات مالية (تتمة)

موجودات مالية بالقيمة العادلة من خلال الإيرادات الشاملة الأخرى:

تشمل جزء هام من الموجودات المتاحة للبيع والتي تم استثمارها في أسهم حقوق الملكية لشركات غير مدرجة. تحتفظ الشركة بحصص غير مسيطرة (بين ٢٪ إلى ١٦٪) من مؤسسات أخرى. اعتبرت الشركة تلك الاستثمارات استثمارات استراتيجية في طبيعتها وبسبب غياب مصادر تقييم موثوقة لتحديد القيمة العادلة، تم إدراجها بالتكلفة في بيان المركز المالي كما في ٣١ ديسمبر ٢٠١٤. لدى الشركة استثمارات في أسهم ملكية مدرجة وتحدد القيمة العادلة لهذه الأسهم المدرجة بالرجوع إلى الأسعار المعلنة في السوق.

### موجودات مالية بالقيمة العادلة من خلال الربح أو الخسارة

تشمل الموجودات المالية التي تم استثمارها في أسهم ملكية مدرجة وتحدد قيمتها العادلة بالرجوع إلى الأسعار المعلنة في السوق.

حركة الموجودات المالية من خلال الإيرادات الشاملة الأخرى خلال السنة كما يلي:

٢٠١٣	٢٠١٤
ريال قطري	ريال قطري
١٧٣,٩٠٥,٥٧١	١٧٣,٩١٦,٤٣٣
٦٣,١٦٨,٨٦٠	١٥٦,٤٣١,٧٦٨
(٧٣,٨٣٨,٤٥٩)	(١٠٩,٧٤٩,٦٨٦)
١,٦٨٠,٤٦١	(٣,٠٩٩,٥٩٦)
١٧٣,٩١٦,٤٣٣	٢١٧,٤٩٨,٩١٩

في ١ يناير

إضافات

استيعادات

أرباح غير محققة من موجودات مالية بالقيمة العادلة من خلال الإيرادات الشاملة الأخرى

٢٠١٣	٢٠١٤
ريال قطري	ريال قطري
١٠٤,٤٦٢	١٣٤,٢٣٠
١٢٠,٠٠٠	١٢٠,٠٠٠
٥٧,٥٨٨	٥٣,٥٣٢
٢٧٧,٢١٦	٣١٥,٤٣٦
٥٥٩,٢٦٦	٦٢٣,١٩٨

### ٦ مدينون تجاريون وذمم مدينة أخرى

مدينون تجاريون

بدل أتاك للموظفين

إيرادات فوائد مستحقة

أخرى

٢٠١٣	٢٠١٤
ريال قطري	ريال قطري
٥,٠٠٠	٥,٠٠٠
٧,٥٠٢,٦٥٤	١١,٠٥٩,٣٤٦
٧,٤٨١,٤٥٠	٣٠,١٩٨,٦٦٠
٢٣,٧٢٦,٤٥٦	٢٤,١٢٢,٩٠٥
١٠,٧١٥,٥٦٠	٦٥,٣٨٥,٩١١

### ٧ نقد واردة لدى البنوك

نقد بالصندوق

حسابات جارية

ودائع تحت الطلب

ودائع لأجل \*

\* تستحق الودائع لأجل خلال ٩٠ يوم أو أقل.

## إيضاحات حول البيانات المالية

للسنة المنتهية في ٣١ ديسمبر ٢٠١٤

٢٠١٣	٢٠١٤	
ريال قطري	ريال قطري	
٥٩٥,٩٤٤	٧٤٢,٨٢٦	٨ مكافآت نهاية الخدمة للموظفين
١٤٦,٨٨٢	١٧٧,٤٨٩	في يناير
٧٤٢,٨٢٦	٩٢,٣١٥	المخصص خلال السنة
		في ٣١ ديسمبر
٢٠١٣	٢٠١٤	
ريال قطري	ريال قطري	
٥,٧٠٢	٤,٩٠٠	٩ دائنون تجاريون وخدمم دائنة أخرى
٩,٣٠٤,٣٧٥	١٠,٠٥١,٢٧٢	دائنون تجاريون
١,٢٠٠,٠٠٠	١,٦٠٠,٠٠٠	توزيعات أرباح دائنة
١,١٣١,٢٦٠	١,٨٤٣,٥٩٢	مكافآت أعضاء مجلس الإدارة مستحقة *
١١,٦٤١,٣٣٧	١٣,٤٩٩,٧٦٤	مبالغ مستحقة الدفع وأرصدة دائنة أخرى

\* يمثل هذا المبلغ مخصص مقابل مكافآت مجلس الإدارة ويخضع المخصص لموافقة المساهمين وأية اعتمادات أخرى هامة.

٢٠١٣	٢٠١٤	
ريال قطري	ريال قطري	
٣١٥,٠٠٠,٠٠٠	٣١٥,٠٠٠,٠٠٠	١٠ رأس المال
		رأس المال المصرح به والمصدر والمدفوع:
		٣١,٥٠٠,٠٠٠ سهم (٢٠١٣): ٣١,٥٠٠,٠٠٠ بقيمة إسمية قدرها ١٠ ريال قطري للسهم الواحد

## ١١ الاحتياطي القانوني

وفقاً لمتطلبات قانون الشركات التجارية القطري رقم ٥ لسنة ٢٠٠٢ والنظام الأساسي للشركة يجب تحويل ١٠٪ من صافي ربح الشركة إلى الاحتياطي القانوني حتى يعادل حساب الاحتياطي ٥٠٪ من رأس المال. قامت الشركة بتحويل ٢,٥٩٨,٥٥٧ ريال قطري إلى الاحتياطي القانوني عن السنة المنتهية في ٣١ ديسمبر ٢٠١٤ (٢٠١٣: ١,٩٨٣,٧١١ ريال قطري). لا يجوز توزيع رصيد الاحتياطي إلا في الحالات المنصوص عليها في القانون أعلاه.

## ١٢ أرباح مقترح توزيعها

اقترح مجلس إدارة الشركة في اجتماعه المنعقد في ٨ فبراير ٢٠١٥ توزيع أرباح نقدية بنسبة ٨٪ (٢٠١٣: ٦٪) بقيمة ٢٥,٢٠٠,٠٠٠ ريال قطري (٢٠١٣: ١٨٩٠,٠٠٠ ريال قطري). يخضع الاعتماد المقترح لموافقة المساهمين في اجتماع الجمعية العمومية.



## إيضاحات حول البيانات المالية

للسنة المنتهية في ٣١ ديسمبر ٢٠١٤

## ١٣ صافي الإيرادات من الاستثمارات المالية

صافي أرباح من بيع استثمارات مالية بالقيمة العادلة من خلال الربح أو الخسارة  
أرباح غير محققة من موجودات مالية بالقيمة العادلة من خلال الربح أو الخسارة  
إيرادات توزيعات أرباح  
إيرادات فوائد

٢٠١٣	٢٠١٤
ريال قطري	ريال قطري
٦,٧٧١,٢٠٣	١٣,١٤٠,٠٢١
٢١٥,٥٧٢	٢,٢٣٧,٦٥٣
١٢,٩٢٦,٢٨٨	١٠,٩٤٣,٩٧٩
٨٩٢,٤٦٤	٧٧٢,٤٢٤
٢,٨٠٥,٥٢٧	٢٧,٠٩٤,٠٧٧

## ١٤ مصاريف عمومية وإدارية

تكاليف موظفين  
إيجار  
أتعاب قانونية ومهنية  
مخصص مجلس الإدارة  
صيانة  
أتعاب بورصة قطر  
مصاريف اعلانات  
مكافآت نهاية الخدمة (إيضاح ٨)  
سفر وتنقلات  
رسوم حكومية  
مصاريف ضيافة  
مصاريف أخرى

٢٠١٣	٢٠١٤
ريال قطري	ريال قطري
٣,١٢٨,٢١٠	٤,٢١٥,٦٠٥
٦٠١,٢٥٠	٦٤٠,٢٥٠
١٥٠,٥٠٠	٤٤٠,٩٦٨
٢٦٣,٠٠٠	٢٨٩,٠٠٠
٣٢٩,٧٤٢	٢٦٨,٧٨٠
٢٤٢,٠٠٠	٢٤٢,٠٠٠
٢٦٢,٩١٦	٢٥٠,٩٨٨
١٤٦,٨٨٢	١٧٧,٤٨٩
٢٩٩,٧١٧	١٠٩,٥٢٧
٣٦,٥٥٠	٣٨,٣٢٠
٤٣,٦٢٤	٣٠,٦١١
١٢٣,٩٦٣	٨٢,١٠٧
٥,٦٢٨,٣٥٤	٦,٧٤٠,٦٤٥

## ١٥ العائد على السهم

يتم احتساب عائد السهم الأساسي بقسمة ربح السنة العائد إلى مساهمي الشركة على المتوسط المرجح لعدد الأسهم العادية القائمة خلال السنة كما يلي:

٢٠١٣	٢٠١٤
ريال قطري	ريال قطري
١٩,٨٣,٧١٤	٢٥,٩٨٥,٥٧٤
٣١,٥٠٠,٠٠٠	٣١,٥٠٠,٠٠٠
٠,٦٢٩	٠,٨٢٥

صافي ربح السنة

المتوسط المرجح لعدد الأسهم

العائد الأساسي والمخفف للسهم

## إيضاحات حول البيانات المالية

للسنة المنتهية في ٣١ ديسمبر ٢٠١٤

## ١٦ إيرادات من استثمار عقاري

إيرادات إيجار

٢٠١٣	٢٠١٤
ريال قطري	ريال قطري
٢,٦٢٦,٨٠٥	٢,٦٥٤,٥٣٣

## ١٧ إفصاحات الأطراف ذات العلاقة

يتمثل الأطراف ذات العلاقة في المساهمين والمديرين وموظفي الإدارة العليا للشركة والشركات التي يسيطرون عليها ولهم تأثير هام عليها.

كانت مكافآت أعضاء مجلس الإدارة والأعضاء الآخرين للإدارة العليا خلال السنة كما يلي:

٢٠١٣	٢٠١٤
ريال قطري	ريال قطري
٢,٤٢٤,٠٠٠	٢,٨٢٤,٠٠٠
٨٠,٠٠٠	٨٠,٠٠٠
٢,٥٠٤,٠٠٠	٢,٩٠٤,٠٠٠

منافع قصيرة الأجل

منافع طويلة الأجل

## ١٨ التحليل القطاعي

تعمل الشركة بصورة أساسية في قطاعين هما الاستثمار في الأوراق المالية والاستثمارات العقارية وتظهر معاملات هذين القطاعين بصورة منفصلة في البيانات المالية.

٢٠١٣	٢٠١٤
ريال قطري	ريال قطري
١٧٣,٩١٦,٤٣٣	٢١٧,٤٩٨,٩١٩
١٠١,٧١٥,٥٦٠	٤٨,٧٩٥,٥٠٠
٢٧٥,٦٣١,٩٩٣	٢٦٦,٢٩٤,٤١٩
٤٢,٠٠٠,٠٠٠	٤٦,٠٠٠,٠٠٠
٣١٧,٦٣١,٩٩٣	٣١٢,٢٩٤,٤١٩

## الموجودات

استثمار في أوراق مالية:

موجودات مالية من خلال الإيرادات الشاملة الأخرى

موجودات مالية من خلال الربح أو الخسارة

استثمارات عقارية

١٩,٩١٣,٦٣	٢٦,٣٢١,٦٥٣
٢,٦٢٦,٨٠٥	٢,٦٥٤,٥٣٣
٢,٨٥٨,٦١٧	٤,٠٠٠,٠٠٠
٢٥,٣٩٨,٤٨٥	٣٢,٩٧٦,١٨٦

## إيرادات

إيرادات من استثمارات في أوراق مالية

الاستثمار في العقارات:

إيرادات إيجار من استثمار عقاري

ربح القيمة العادلة للاستثمار العقاري

## إيضاحات حول البيانات المالية

للسنة المنتهية في ٣١ ديسمبر ٢٠١٤

### ١٩ إفصاحات القيم العادلة

تشمل الأدوات المالية الموجودة المالية والمطلوبات المالية. تتمثل الموجودات المالية في الأرصدة لدى البنوك والنقد و ذمم دائنة أخرى واستثمارات متاحة للبيع وموجودات مالية بالقيمة العادلة من خلال الربح أو الخسارة. وتتمثل المطلوبات المالية في أرصدة دائنة و ذمم دائنة أخرى ومبالغ مستحقة الدفع. كما في تاريخ التقرير، لا تختلف القيم العادلة للموجودات والمطلوبات المالية جوهرياً عن قيمتها الدفترية.

### تدرج القيمة العادلة

كما في ٣١ ديسمبر ٢٠١٤، احتفظت الشركة بموجودات بالقيمة العادلة من خلال الإيرادات الشاملة الأخرى وموجودات مالية بالقيمة العادلة من خلال الربح أو الخسارة. تستخدم الشركة التدرج التالي لتحديد وإيضاح القيم العادلة للأدوات المالية باستخدام تقنيات التقييم:

المستوى ١ : الأسعار المتداولة (غير المعدلة) في أسواق نشطة لموجودات أو مطلوبات مماثلة.  
المستوى ٢ : أساليب تقييم استناداً إلى مدخلات يمكن ملاحظتها سواء بشكل مباشر (مثل الأسعار) أو غير مباشر (مثل المشتقات من الأسعار). تتضمن هذه الفئة أدوات تم تقييمها باستخدام: أسعار سوق مدرجة في السوق النشطة لأدوات مماثلة أو أسعار مدرجة لأدوات مطابقة أو مماثلة في أسواق تعتبر أقل نشاطاً أو أساليب تقييم أخرى حيث يمكن بشكل مباشر أو غير مباشر ملاحظة المدخلات الهامة من بيانات السوق.  
المستوى ٣ : أساليب تقييم باستخدام مدخلات هامة لا يمكن ملاحظتها. تتضمن هذه الفئة كافة الأدوات حيث يتضمن أسلوب التقييم مدخلات لا تستند إلى بيانات يمكن ملاحظتها ويكون للمدخلات التي لا يمكن ملاحظتها أثر هام على تقييم الأداة. تتضمن هذه الفئة أدوات تم تقييمها استناداً إلى أسعار مدرجة لأدوات مماثلة حيث تكون التعديلات أو الافتراضات الهامة التي لا يمكن ملاحظتها مطلوبة لتعكس الاختلافات بين الأدوات.

تستند القيم العادلة للموجودات والمطلوبات المالية المتاجر بها في سوق نشطة إلى أسعار سوق مدرجة أو عروض أسعار المتعامل. تقوم الشركة بالنسبة لكافة الموجودات المالية الأخرى بتحديد القيم العادلة باستخدام أساليب التقييم. تتضمن طريق التقييم مقارنة بموجودات مماثلة والتي لها أسعار ملاحظة بالسوق ونماذج التقييم الأخرى. إن هدف أساليب التقييم هو التوصل إلى تحديد قيمة عادلة تعكس سعر الأداة المالية في تاريخ التقرير والذي كان من الممكن تحديده من قبل المشاركين في السوق وفق معاملة تجارية ضمن الأنشطة الاعتيادية.

الجدول التالي يبين تحليل الموجودات المالية المسجلة بالقيمة العادلة كما في نهاية فترة التقرير وفقاً لمستوى القيمة العادلة:

٣١ ديسمبر ٢٠١٤	المستوى ١ ريال قطري	المستوى ٢ ريال قطري	المستوى ٣ ريال قطري	الاجمالي ريال قطري
استثمار عقاري	-	٤٦,٠٠٠,٠٠٠	-	٤٦,٠٠٠,٠٠٠
موجودات مالية بالقيمة العادلة من خلال الإيرادات الشاملة الأخرى	١٣٨,٣٩٤,١١٣	-	-	١٣٨,٣٩٤,١١٣
موجودات مالية بالقيمة العادلة من خلال الربح أو الخسارة	٤٨,٧٩٥,٥٠٠	-	-	٤٨,٧٩٥,٥٠٠



## إيضاحات حول البيانات المالية

للسنة المنتهية في ٣١ ديسمبر ٢٠١٤

### ١٩. القيم العادلة للاستثمارات المالية (تتمة) تدرج القيمة العادلة ٣١ ديسمبر ٢٠١٣

المستوى ١ ريال قطري	المستوى ٢ ريال قطري	المستوى ٣ ريال قطري	الاجمالي ريال قطري
-	٤٢,٠٠٠,٠٠٠	-	٤٢,٠٠٠,٠٠٠
٩٤,٨١١,٦٢٧	-	-	٩٤,٨١١,٦٢٧
٢٧,٨٢٧,٠٢٧	-	-	٢٧,٨٢٧,٠٢٧

استثمار عقاري

موجودات مالية بالقيمة العادلة من خلال الإيرادات الشاملة الأخرى

موجودات مالية بالقيمة العادلة من خلال الربح أو الخسارة

خلال السنة المنتهية في ٣١ ديسمبر ٢٠١٤ ، لم تحدث تحويلات بين المستوى ١ و ٢ لقياس القيمة العادلة، وكذلك لم تحدث أية تحويلات من أو إلى المستوى ٣ لقياس القيمة العادلة.

### ٢٠. إدارة المخاطر المالية الأهداف والسياسات

تشتمل المطلوبات المالية الرئيسية للشركة على ذمم دائنة ومبالغ مستحقة الدفع. الغرض الأساسي لهذه المطلوبات المالية هو الحصول على تمويل لإدارة متطلبات رأس المال العامل للشركة. ولدى الشركة موجودات مالية مختلفة مثل الذمم المدينة وموجودات مالية بالقيمة العادلة من خلال الإيرادات الشاملة الأخرى وموجودات مالية بالقيمة العادلة من خلال الربح أو الخسارة وذمم مدينة أخرى وأرصدة لدى البنوك والتي تنشأ من عمليات الشركة. إن المخاطر الرئيسية الناشئة من الأدوات المالية للشركة هي مخاطر الائتمان ومخاطر السيولة. تقوم الإدارة بمراجعة السياسات والموافقة عليها بغرض إدارة كل من هذه المخاطر ، والتي نلخصها فيما يلي:

#### مخاطر الائتمان

تتمثل مخاطر الائتمان في أن يفشل طرف في أداة مالية في الوفاء بالتزاماته ويسبب بذلك خسارة مالية لطرف آخر. يكون تعرض الشركة لمخاطر الائتمان الناشئة من الارصدة لدى البنوك والنقد والذمم المدينة على النحو التالي:

٢٠١٣ ريال قطري	٢٠١٤ ريال قطري	
١٠١,٧١,٥٦٠	٦٥,٣٨,٩١١	أرصدة لدى البنوك
٣٣٤,٨٠٤	٣٦٨,٩٦٨	ذمم مدينة أخرى
١٢,٠٠٠	١٢,٠٠٠	ذمم مدينة من الموظفين
١٠٤,٤٦٢	١٣٤,٢٣٠	مدينون تجاريون
١٠٢,٢٦٩,٨٢٦	٦٦,٠٠٤,١٠٩	

تعمل الشركة للحد من مخاطرها الائتمانية بالنسبة للبنوك بالتعامل مع بنوك ذات سمعة جيدة وبالنسبة لمخاطر الائتمان الناشئة من الموجودات المالية الأخرى، والتي تتضمن الأرصدة لدى البنوك، تتعرض الشركة لمخاطر الائتمان الناشئة من عجز طرف آخر عن سداد التزاماته، ويكون أقصى حد للمخاطر مساوياً للقيمة الدفترية لهذه الأدوات المالية.



## إيضاحات حول البيانات المالية

للسنة المنتهية في ٣١ ديسمبر ٢٠١٤

## ٢٠ إدارة المخاطر المالية (تتمة)

## مخاطر السيولة

إن وسيلة الشركة لإدارة مخاطر السيولة هو أن تضمن بقدر الإمكان أن يكون لديها دائماً احتياطات كافية وتسهيلات بنكية وتسهيلات سلف احتياطية من خلال المراقبة المستمرة للتدفقات النقدية المتوقعة والفعلية ومطابقتها بتواريخ استحقاق الموجودات والمطلوبات المالية.

الجدول التالي يلخص مواعيد استحقاق المطلوبات المالية غير المخصصة للشركة في ٣١ ديسمبر بناء على المدفوعات التعاقدية ومعدلات أسعار الفائدة في السوق.

عند الطلب	أقل من سنة	إلى ٥ سنوات	الإجمالي
ريال قطري	ريال قطري	ريال قطري	ريال قطري
<b>في ٣١ ديسمبر ٢٠١٤</b>			
-	١٣,٤٩٩,٧٦٤	-	١٣,٤٩٩,٧٦٤
-	١٣,٤٩٩,٧٦٤	-	١٣,٤٩٩,٧٦٤
<b>الإجمالي</b>			
<b>في ٣١ ديسمبر ٢٠١٣</b>			
-	١١,٦٤١,٣٣٧	-	١١,٦٤١,٣٣٧
-	١١,٦٤١,٣٣٧	-	١١,٦٤١,٣٣٧
<b>الإجمالي</b>			

## مخاطر السوق

تتمثل مخاطر السوق في خطر تأثير تغيرات الأسعار بالسوق مثل أسعار الفائدة وأسعار صرف العملات الأجنبية على ربح الشركة أو حقوق الملكية أو على قيمة الأدوات المالية لدى الشركة. إن الهدف من إدارة مخاطر السوق هو مراقبة تعرض الشركة لمخاطر السوق في حدود مقبولة مع زيادة العائدات.

## مخاطر أسهم الملكية

تتعرض الشركة لمخاطر أسعار أسهم الملكية. ينشأ ذلك من الاستثمارات المحتفظ بها من قبل الشركة والتي لا يوجد يقين حول أسعارها في المستقبل. الجدول التالي يعكس حساسية احتياطي التغيرات المترابطة للقيمة العادلة للتغيرات المعقولة المحتملة في أسعار أسهم الملكية المدرجة (لا تشمل مشتقات أدوات الملكية) ، مع ثبات جميع المتغيرات الأخرى. يتوقع أن يكون تأثير النقص في أسعار الأسهم متساوياً ومعاكساً لتأثير الزيادة المبينة. سوف يؤثر النقص في الأوراق المالية المدرجة الموضحة أدناه على الدخل وحقوق الملكية، بناءً على ما إذا كان هناك انخفاض هام أو مستمر. وكذلك فسوف تؤثر الزيادة في الأوراق المالية المدرجة الموضحة أدناه على حقوق الملكية بنفس قيمة تأثيرها على الدخل، باستثناء أن يكون هناك تكاليف انخفاض في القيمة مرتبطة بذلك.

التأثير على حقوق الملكية	التغير في مؤشر السوق	٢٠١٤
ريال قطري		بورصة قطر بورصة سلطنة عمان
١,٧٩٤,٠٩٠	+١.٠%	٢٠١٣
٣,٠٤٥,٣٢١	+١.٠%	بورصة قطر بورصة سلطنة عمان
٩,٤٨١,١٦٣	+١.٠%	
-	+١.٠%	

كان لدى الشركة أيضاً استثمارات غير متداولة أدرجت بالتكلفة حيث سوف تعكس التغيرات في أسعار أسهم الملكية فقط عند بيع الاستثمار أو انخفاض قيمته ، وعندما تظهر معاملة طرف ثالث في الاستثمار مؤشر موثوق للقيمة العادلة عندها سوف تدرج في حقوق الملكية.

## إيضاحات حول البيانات المالية

للسنة المنتهية في ٣١ ديسمبر ٢٠١٤

### ٢٠ إدارة المخاطر المالية (تتمة)

#### مخاطر أسعار الفائدة

تتمثل مخاطر أسعار الفائدة في أن تتقلب القيمة العادلة أو التدفقات النقدية لأداة مالية نتيجة للتغيرات في أسعار الفائدة بالسوق.

كما في تاريخ التقرير ، لم يكن لدى الشركة أية موجودات أو مطلوبات تحمل أسعار فائدة عائمة. وبذلك لا يكون بيان الدخل الشامل للشركة حساساً تجاه التغيرات المحتملة في سعر الفائدة.

#### مخاطر العملات الأجنبية

مخاطر العملات الأجنبية هي خطر تقلب قيمة الأدوات المالية نتيجة للتغيرات في أسعار العملات الأجنبية. لا تتعرض الشركة لمخاطر العملات الأجنبية حيث لدى الشركة أية أرصدة هامة بالعملات الأجنبية وعليه فإن التعرض لمخاطر العملات الأجنبية عند أدنى حد له.

#### إدارة رأس المال

الهدف الأساسي من إدارة رأس مال الشركة هو ضمان أنها تحتفظ بنسب رأسمالية صحية لكي تدعم أنشطتها ولزيادة حقوق المالك.

يشتمل رأس المال على رأس المال واحتياطي القيمة العادلة والأرباح المدورة ويقدر بمبلغ ٣٢٢,٨١,٥٥٠ ريال قطري كما في ٣١ ديسمبر ٢٠١٤ (٢٠١٣: ٣٠١,٤٤٥,٣٣٣ ريال قطري).

### ٢١ القرارات والافتراضات الرئيسية المتعلقة بالتقديرات المحاسبية الهامة

#### استخدام التقديرات

إن إعداد البيانات المالية وفقاً للمعايير الدولية للتقارير المالية تتطلب من الإدارة عمل تقديرات وافتراضات قد تؤثر على مبالغ الموجودات والمطلوبات المدرجة والإفصاح عن الموجودات والمطلوبات المحتملة في تاريخ البيانات المالية. وبالرغم من أن هذه التقديرات تتم بناء على معرفة الإدارة بالأحداث والأعمال الحالية ، قد تختلف النتائج النهائية الفعلية عن تلك التقديرات.

تتم مراجعة التقديرات والافتراضات الأساسية بصورة منتظمة. تدرج تعديلات التقديرات المحاسبية في الفترة التي تتم فيها تعديلات التقدير إذا كانت التعديلات تؤثر فقط على تلك الفترة أو في فترة التعديل والفترات المستقبلية إذا كانت التعديلات تؤثر على الفترتين الحالية والمستقبلية.

إن الافتراضات الرئيسية المتعلقة بالفترات المستقبلية ، والمصادر الرئيسية للتقديرات المشكوك فيها في تاريخ بيان المركز المالي والتي لها مخاطر مؤثرة تنسب في تعديلات جوهرية للقيمة الدفترية للموجودات والمطلوبات خلال السنة المالية التالية تم توضيحها فيما يلي. تعتمد الشركة في الافتراضات والتقديرات المعايير المتاحة وقت إعداد البيانات المالية. بالرغم من ذلك ، فمن الممكن أن تتغير الظروف القائمة والافتراضات المتعلقة بها بسبب تغيرات السوق والظروف الطارئة الخارجة عن إرادة الشركة. يتم عكس تلك التغيرات في الافتراضات المتعلقة بها عند حدوثها.

## إيضاحات حول البيانات المالية

للسنة المنتهية في ٣١ ديسمبر ٢٠١٤

### ٢٠ القرارات والافتراضات الرئيسية المتعلقة بالتقديرات المحاسبية الهامة (تتمة) استخدام التقديرات (تتمة)

#### انخفاض قيمة الذمم المدينة

تقوم الشركة بعمل تقدير للأرصدة التجارية المدينة الممكن تحصيلها عندما لا يكون من المحتمل تحصيل المبالغ بالكامل. يتم هذا التقدير للمبالغ المدينة الهامة على أساس فردي. أما بالنسبة للمبالغ الفردية غير الهامة ولكنها استحدثت السداد منذ فترة طويلة فيتم تقديرها بصورة جماعية ويحتسب لها مخصص بناء على طول الفترة الزمنية التي مضى على استحقاقها.

#### القيم الإنتاجية للعقارات والمعدات

تحدد الشركة القيمة التقديرية للأعمار الإنتاجية للعقارات والمعدات لغرض احتساب الاستهلاك. يتم التقدير بعد أن يؤخذ في الاعتبار الاستخدام المتوقع للموجودات والتلف والتآكل الطبيعي والتقاعد الفني أو التجاري. تقوم الإدارة بمراجعة القيمة المتبقية والأعمار الإنتاجية سنوياً ويتم تعديل تكلفة الاستهلاك عندما ترى الإدارة إختلاف الأعمار الإنتاجية عن التقديرات السابقة.

#### مبدأ الإستمرارية

قامت الإدارة بتقييم مقدرة الشركة على الاستمرار في أعمالها وأقتنعت بأن الشركة تملك الموارد التي تجعلها قادرة على الاستمرار في أعمالها في المستقبل المنظور. وعليه قامت الإدارة بإعداد البيانات المالية على أساس مبدأ الاستمرارية.

### ٢١ أرقام المقارنة

تم إعادة تصنيف بعض أرقام المقارنة للسنة المنتهية في ٣١ ديسمبر ٢٠١٣ لتتماشى مع عرض أرقام ٣١ ديسمبر ٢٠١٤. على الرغم من ذلك، لم يكن لإعادة التصنيف تأثير على صافي الربح أو الدخل الشامل أو إجمالي حقوق الملكية لسنة المقارنة.