



شركة قطر وعمان للاستثمار
QATAR OMAN
INVESTMENT COMPANY



التقرير
السنوي
٢٠١٢



شركة قطر وعمان للاستثمار
QATAR OMAN
INVESTMENT COMPANY



حضرة صاحب الجلالة
السلطان قابوس بن سعيد المعظم
سلطان سلطنة عمان



حضرة صاحب السمو
الشيخ حمد بن خليفة آل ثاني
أمير البلاد المفدى



سمو
الشيخ تميم بن حمد آل ثاني
ولي العهد الأمين

بِسْمِ اللَّهِ الرَّحْمَنِ الرَّحِيمِ



المحتويات

شركة قطر وعمان للاستثمار
QATAR OMAN
INVESTMENT COMPANY

كلمة رئيس مجلس الادارة	٥-٦
أعضاء مجلس الادارة	٧
لجان مجلس الادارة	٨
الهيكل التنظيمي	٩
استثمارات الشركة	١٠
المؤشرات المالية	١١-١٢
البيانات المالية	١٣-٣١



شركة قطر وعمان للاستثمار
QATAR OMAN
INVESTMENT COMPANY

كلمة رئيس مجلس الإدارة



نظراً للعلاقة الوطيدة التي تربط كل من دولة قطر وسلطنة عمان الشقيقتين منذ عقود طويلة ولتقوية وتعزيز أواصر التعاون بين البلدين الشقيقتين فقد أثمرت العلاقات الأخوية بين كل من حضرة صاحب السمو الشيخ حمد بن خليفة آل ثاني - أمير دولة قطر وصاحب الجلالة السلطان قابوس بن سعيد - سلطان سلطنة عمان المعظم تأسيس شركة قطر وعمان للاستثمار بدولة قطر في شهر يونيو من عام ٢٠٠٧ مناصفة بين الدولتين الشقيقتين برأس مال قدره ٢٠٠ مليون ريال قطري موزعا على ٣٠ مليون سهم بقيمة اسمية ١٠ ريال قطري للسهم الواحد. اكتتب فيها الأعضاء المؤسسون "جهاز قطر للاستثمار وحكومة سلطنة عمان" ب ١٢ مليون سهما وتم طرح الباقي من الأسهم البالغ ١٨ مليون سهماً للاكتتاب العام في كل من دولة قطر وسلطنة عمان وهي شركة مساهمة قطرية مدرجة أسهمها للتداول في بورصة قطر.

هذا وقد قامت الشركة في عام ٢٠١٠ برفع رأس مالها بواقع ١٠,٥ مليون سهما من خلال توزيع أسهم مجانية على المساهمين بواقع نصف سهم لكل عشرة أسهم عادية مملوكة وبذلك التوزيع أصبح راس مال الشركة حالياً يعادل ٣١٥ مليون ريال قطري موزعا على ٣١,٥ مليون سهما.

وتهدف شركة قطر وعمان للاستثمار إلى استثمار أموالها في مختلف أوجه الاستثمارات المتاحة في كل من دولة قطر وسلطنة عمان وفقاً للأسس التجارية والاقتصادية السليمة وذلك بهدف تحقيق الربح والمساهمة في التنمية الاقتصادية والتجارية والاجتماعية في كل من دولة قطر وسلطنة عمان.

اعتمد مجلس الإدارة في وقت سابق الاستراتيجية الاستثمارية للشركة والتي ركزت في جوهرها على مجالات الاستثمار المختلفة مثل الاستثمار في العقار والاستثمار في أسهم الشركات المطروحة للاكتتاب العام أو الدخول كشريك استراتيجي في رؤوس أموال بعض الشركات المتعثرة وإعادة هيكلتها أو شرائها بالكامل. كما وحددت الاستراتيجية المناطق الجغرافية لمجالات هذه الاستثمارات في دولة قطر وسلطنة عمان بشكل خاص ودول مجلس التعاون الخليجي بشكل عام. وقد ركزت استراتيجية الشركة أيضاً على الدخول في الاستثمارات ذات العائد السريع مثل الأسهم والعقارات المؤجرة، هذا بالإضافة إلى التخطيط في الدخول بمجالات الصناعات الصغيرة ومتوسطة الحجم والمساهمة في رؤوس أموال الشركات.

كلمة رئيس مجلس الإدارة (تتمه)

وبالرغم من تزامن تأسيس شركة قطر وعمان للاستثمار مع بدايات الأزمة المالية العالمية في عام ٢٠٠٨ التي هزت مختلف أسواق المال في العالم، إلا أن الشركة بفضل القيادة الرشيدة لأعضاء المجلس والإدارة التنفيذية، قد تمكنت من تحقيق الأهداف المدروسة في استراتيجية الشركة ومن تحقيق أفضل نسب الأداء إضافة إلى توزيع أرباح مجدية على المساهمين خلال الخمس سنوات الماضية وحتى تاريخه.

كما وتحرص إدارة الشركة قبل الدخول بأي عملية استثمار على دراسة المخاطر الملازمة بشكل جيد والاعتماد على دراسات الجدوى الاقتصادية الجيدة لضمان تحقيق الأهداف المنشودة وحماية الشركة من أية خسائر مالية قد تتعرض لها من جراء عدم إجراء الدراسات الكافية لتلك الاستثمارات.

يتولى إدارة شركة قطر وعمان للاستثمار مجلس إدارة مكون من ثمانية أعضاء من كل من قطر وسلطنة عمان وجميعهم يتمتعون بالخبرة والسمعة الطيبة وقد أخذ المجلس المنتخب للدورة الثانية في عام ٢٠١٢ بعين الاعتبار المعايير المتعلقة بحوكمة الشركات عند تشكيل اللجان المبنية عن المجلس، حيث تم بالفعل عرض تقرير الحوكمة لعامي ٢٠١١ و ٢٠١٢ على المساهمين، هذا بالإضافة إلى الرئيس التنفيذي ومجموعة جيدة من الخبرات والكفاءات المتخصصة.

وبالرغم من التباطؤ الملحوظ باقتصاديات مختلف الدول بالعالم والأحداث التي تمر بها منطقة الشرق الأوسط، إلا أننا لا نزال ننظر للمستقبل بعين التفاؤل لكون شركة قطر وعمان للاستثمار تعمل في ظل اقتصاديات قوية، ومنها فوز دولة قطر بتنظيم مونديال ٢٠٢٢، حيث من المتوقع لها أن تشهد حركة متنامية غير مسبوقة بكافة القطاعات الاقتصادية خلال السنوات القادمة.

هذا، ويتقدم السادة رئيس وأعضاء مجلس إدارة الشركة الكرام بخالص الشكر والعرفان لمقام حضرة صاحب السمو الشيخ/ حمد بن خليفة آل ثاني - أمير دولة قطر المقدى وإلى صاحب الجلالة السلطان قابوس بن سعيد المعظم حفظه الله - سلطان سلطنة عمان وإلى سمو ولي العهد الأمين الشيخ/ تميم بن حمد آل ثاني وإلى سعادة الشيخ/ حمد بن جاسر بن جبر آل ثاني - رئيس مجلس الوزراء ووزير الخارجية وإلى جميع المساهمين الكرام في كل من دولة قطر وسلطنة عمان الشقيقتين على ثقته بنا وإلى كل من ساهم في دعم وتحقيق أهداف الشركة، والله الموفق.

عبد الرحمن بن محمد بن جبر آل ثاني
رئيس مجلس الإدارة

لجان مجلس الإدارة

لجنة التدقيق الداخلي:

رئيس اللجنة	السيد / عبد الرزاق بن محمد الصديقي
عضو	السيد / عبد الله بن علي العبدالله
عضو	الفاضل / منير بن عبد النبي مكي

لجنة الترشيحات والمكافآت والحوكمة:

رئيس اللجنة	الفاضل / خميس بن مبارك الكيومي
عضو	السيد / عبد الهادي بن تريحيب الشهواني
عضو	السيد / عبد الرحمن بن عبد الله الأنصاري

اللجنة التنفيذية والاستثمار:

رئيس اللجنة	السيد / عبد الهادي بن تريحيب بن نايف الشهواني
عضو	الفاضل / خميس بن مبارك الكيومي
عضو	الفاضل / منير بن عبد النبي مكي
عضو	السيد / عبد الرزاق بن محمد الصديقي
عضو	السيد / ناصر بن محمد ال مذكور الخالدي
عضو	السيد / زبير فضلي

أعضاء مجلس الإدارة



الشيخ / عبد الرحمن بن محمد بن جبر آل ثاني
رئيس مجلس الإدارة



سماعة / سعود بن ناصر الشكيلي
نائب رئيس مجلس الإدارة



الفاضل / منير بن عبد النبي مكي
عضو مجلس الإدارة



الفاضل / خميس بن مبارك الكيومي
عضو مجلس الإدارة



السيد / عبد الهادي بن تريحيب الشهواني
عضو مجلس الإدارة



السيد / عبد الله بن علي العبدالله
عضو مجلس الإدارة



السيد / عبد الرزاق بن محمد الصديقي
عضو مجلس الإدارة



السيد / عبد الرحمن بن عبد الله الأنصاري
عضو مجلس الإدارة

استثمارات الشركة

مصنع قطر لسحب الألمنيوم

شركة قطر لسحب الألمنيوم يتشارك في ملكيتها نخبة من شركات قطرية وتعد من أحدث وأفضل مصانع سحب الألمنيوم في قطر ويصل رأس مال الشركة ٥٠ مليون ريال قطري وقد بدأ انتاجها التجاري في سبتمبر من العام ٢٠١٢ بطاقة إنتاج سنوية تصل إلى ٨٠٠٠ طن .
تمتلك شركة قطر وعمان للاستثمار ٥٠٪ من رأس المال.

مبنى مشيرب السكني

يقع مبنى مشيرب السكني في وسط العاصمة القطرية الدوحة بالقرب من مشروع مشيرب (قلب الدوحة) ويضم عدد ٤٤ شقة سكنية مفروشة ومؤجرة بالكامل.

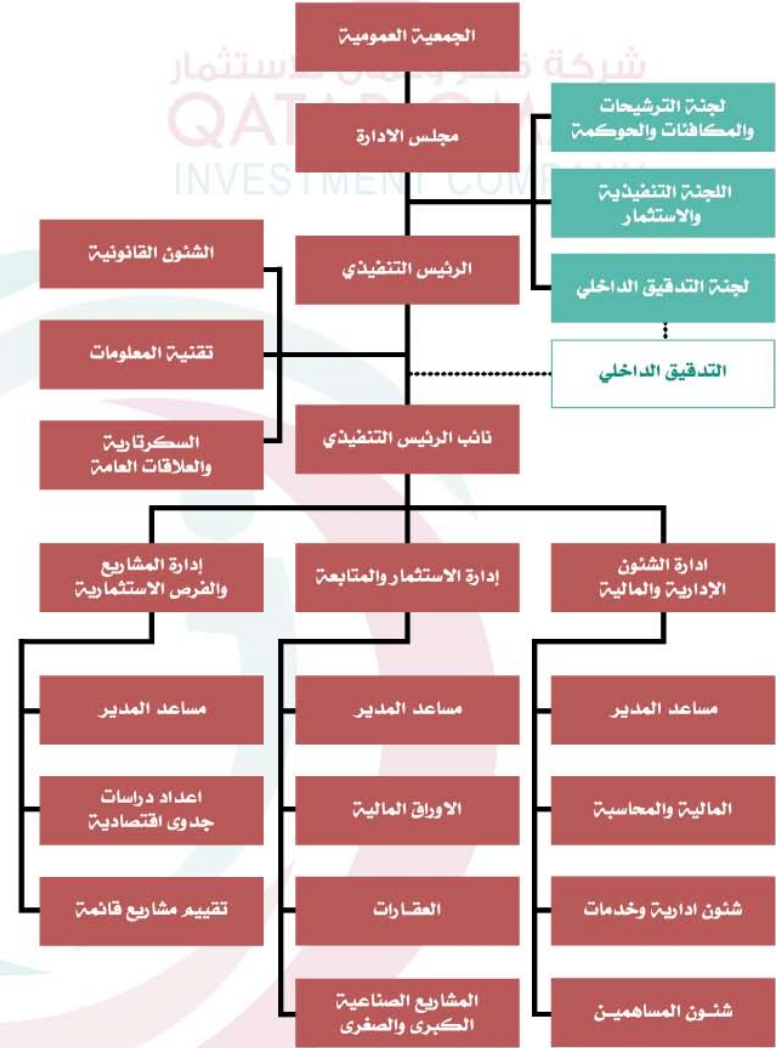
مشروع تللال

يقع مشروع التلال في مسقط ويعد من المشاريع الرائدة في سلطنة عمان، ويحتوي المشروع على مركز تسوق ومكاتب وشقق فندقية بالإضافة إلى شقق سكنية. لتتكمّل تلك المرافق في المشروع وتوفّر احتياجات السياح الترفيهية العائلية وبينّة التسوق والعمل الراقية، ويقام المشروع على مساحة ٧٧ ألف متر مربع في موقع مميز في منطقة الخوير في مسقط. تمتلك شركة قطر وعمان للاستثمار ١٦٪ من رأس المال.

الوطنية للمجمعات السكنية

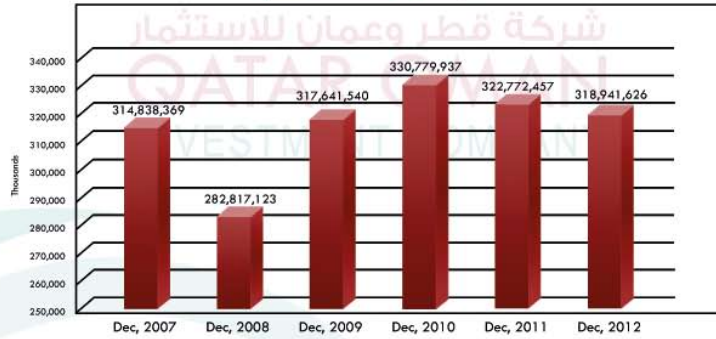
يعتبر مشروع المجمعات السكنية من المشاريع الهامة التي تستخدم شريحة من المجتمع العماني من ذوي الدخل المتوسط نظراً للطلب المتزايد على المساكن وقلّة المعروض في السوق. ويقام المشروع الرئيسي في موقع استراتيجي بالقرب من مطار مسقط الدولي ويتشارك في المشروع نخبة من المستثمرين القطريين والعنانيين. تمتلك شركة قطر وعمان للاستثمار ٥٠٪ من رأس المال.

الهيكل التنظيمي للشركة

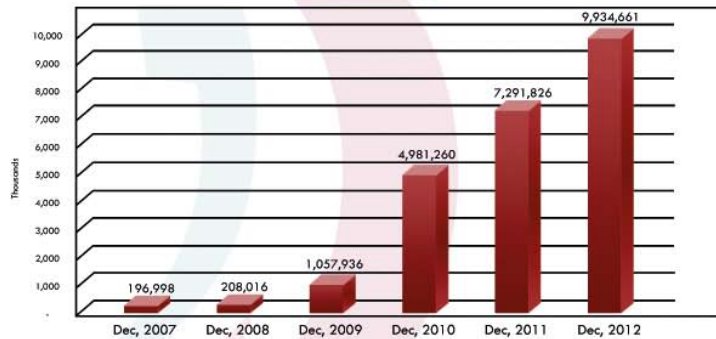


المؤشرات المالية

حقوق المساهمين



الالتزامات

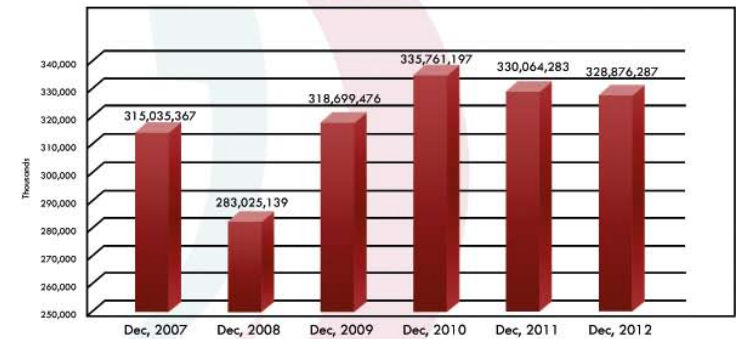


المؤشرات المالية

صافي الارباح



الاصول



تقرير مدقق الحسابات

السادة/ المساهمين
شركة قطر وعمان للاستثمار (ش.م.ق)
المحترمين

المقدمة
لقد قمنا بتدقيق البيانات المالية المرفقة لشركة قطر وعمان للاستثمار (ش.م.ق) (" الشركة ") ، والتي تتكون من بيان المركز المالي كما في ٣١ ديسمبر ٢٠١٢ وسكن من بيانات الدخل والدخل الشامل والتقارير في حقوق المساهمين والتدفقات النقدية للسنة المنتهية بذلك التاريخ ، وملخصاً للسياسات المحاسبية الهامة وإيضاحات تفسيرية أخرى.

مسؤولية إدارة الشركة عن البيانات المالية
إن الإدارة مسؤولة عن إعداد هذه البيانات المالية وعرضها بصورة عادلة وفقاً للمعايير الدولية للتقارير المالية ، والإحتفاظ بأنظمة الرقابة الداخلية التي تعتبرها الإدارة ضرورية لفرض إعداد وعرض البيانات المالية بصورة عادلة خالية من أخطاء جوهرية ، سواء كانت ناشئة عن إحتيال أو عن خطأ.

مسؤولية مدقق الحسابات
إن مسؤوليتنا هي إبداء رأي حول هذه البيانات المالية إستناداً إلى تدقيقنا. لقد قمنا بتدقيقنا وفقاً للمعايير الدولية للتدقيق. وتتطلب تلك المعايير أن نتقيد بمتطلبات قواعد السلوك المهني وأن نقوم بتخطيط وإجراء التدقيق للحصول على تأكيد معقول فيما إذا كانت البيانات المالية خالية من أخطاء جوهرية.

يتضمن التدقيق القيام بإجراءات للحصول على بيانات تدقيق ثبوتية للمبالغ والإفصاحات في البيانات المالية. تستند الإجراءات المتخذة إلى تقدير مدقق الحسابات ، بما في ذلك تقييم مخاطر الأخطاء الجوهرية في البيانات المالية ، سواء كانت ناشئة عن إحتيال أو عن خطأ. وعند القيام بتقييم تلك المخاطر ، يأخذ مدقق الحسابات في الإعتبار إجراءات الرقابة الداخلية للشركة والمتعلقة بالإعداد والعرض العادل للبيانات المالية ، وذلك لفرض تصميم إجراءات التدقيق المناسبة حسب الظروف ، وليس لفرض إبداء رأي حول فعالية الرقابة الداخلية لدى الشركة. يتضمن التدقيق كذلك تقييم ملائمة السياسات المحاسبية المتبعة ومعقولية التقديرات المحاسبية المعدة من قبل الإدارة ، وكذلك تقييم العرض الاجمالي للبيانات المالية.

نعتقد أن بيانات التدقيق الثبوتية التي حصلنا عليها تعتبر كافية ومناسبة لتوفر أساساً لرأينا حول التدقيق.

الرأي

في رأينا ، إن البيانات المالية تظهر بصورة عادلة، من جميع النواحي الجوهرية ، الوضع المالي لشركة قطر وعمان للاستثمار (ش.م.ق) كما في ٣١ ديسمبر ٢٠١٢ وأدائها المالي وتدفقاتها النقدية للسنة المنتهية بذلك التاريخ وفقاً للمعايير الدولية للتقارير المالية.

متطلبات قانونية وتشريعية أخرى

برأينا أيضاً ، أن البيانات المالية تتضمن كل ما نص عليه قانون الشركات التجارية القطري رقم ٥ لسنة ٢٠٠٢ والنظام الأساسي للشركة وأن الشركة تحتفظ بسجلات محاسبية منتظمة وأنها متفقة مع البيانات الواردة في تقرير مجلس الإدارة. كما وقد حصلنا على كافة المعلومات والإيضاحات التي رأيناها ضرورية لأغراض تدقيقنا وأنه ، وفي حدود المعلومات التي توافرت لدينا ، لم تقع خلال السنة المالية مخالفات لأحكام قانون الشركات التجارية القطري المشار إليه أعلاه أو لأحكام النظام الأساسي للشركة على وجه قد يؤثر بشكل جوهري في نشاط الشركة أو في مركزها المالي.

عن ديوبت أند توش

مدحت صالحه
سجل مراقبي الحسابات رقم (٢٥٧)
٢٧ فبراير ٢٠١٣
الدوحة - قطر

بيان المركز المالي

للسنة المنتهية في ٣١ ديسمبر ٢٠١٢

٢٠١١	٢٠١٢	إيضاح	الموجودات
ريال قطري	ريال قطري		
			الموجودات المتداولة
٩٢,٣٧٠,١٩٥	١١١,٥٤٠,٤٢٩	٥	نقد وأرصدة لدى البنوك
٦٥,٨٩٢,٥٩٢	٣٧٢,٥٦٠	٦	مصاريف مدفوعة مقدماً وموجودات أخرى
١٤,٧٧٤,٣٣٥	٢٠,٥٠٩,٨٠٠		إستثمارات بالقيمة العادلة من خلال بيان الأرباح والخسائر
١٧٢,٠٣٧,١٢٢	١١٥,٤٢٢,٧٨٩		
			الموجودات غير المتداولة
١١٨,١٧٧,٥٤٧	١٧٢,٩٠٥,٥٧١	٧	إستثمارات بالقيمة العادلة من خلال الدخل الشامل
٢٨,٢٧٤,٨٣٢	٢٩,١٤١,٢٨٢	٨	إستثمارات عقارية
٥٧٤,٧٨١	٤٠٦,٥٤٢	٩	ممتلكات ومعدات
١٥٧,٠٢٧,١٦١	٢١٢,٤٥٢,٤٩٧		
٣٣٠,٠٦٤,٢٨٣	٣٢٨,٨٧٦,٢٨٦		مجموع الموجودات
			المطلوبات وحقوق المساهمين
			المطلوبات المتداولة
٦,٨٧٤,٢٣٩	٩,٩٦٨,٤٤٢	١٠	مصاريف مستحقة ومطلوبات أخرى
			المطلوبات غير المتداولة
٤١٧,٥٨٧	٥٩٥,٩٤٤	١١	مخصص مكافأة نهاية الخدمة للموظفين
٧,٢٩١,٨٢٦	١٠,٥٦٤,٢٨٧		مجموع المطلوبات
			حقوق المساهمين
٣١٥,٠٠٠,٠٠٠	٣١٥,٠٠٠,٠٠٠	١٢	رأس المال
(١٠٦,٠٣٨)	--		أسهم خزينة
٩,٧٠٦,٥٦٤	١١,٥٨٥,٤٦٩	١٣	إحتياطي قانوني
(١٩,٨١٢,٩٠٦)	(٢٧,٤٩٤,٤٣٠)		إحتياطي القيمة العادلة
١٥,٧٥٠,٠٠٠	١٥,٧٥٠,٠٠٠	١٤	أرباح مقترح توزيعها
٢,٢٣٤,٨٣٧	٢,٤٧٠,٨٦٠		أرباح مدورة
٣٢٢,٧٧٢,٤٥٧	٣١٨,٢١١,٨٩٩		مجموع حقوق المساهمين
٣٣٠,٠٦٤,٢٨٣	٣٢٨,٨٧٦,٢٨٦		مجموع المطلوبات وحقوق المساهمين

تم إعتتماد هذه البيانات المالية والموافقة عليها من قبل مجلس الإدارة في تاريخ ٢٧ فبراير ٢٠١٣ ، وقد قام بالتوقيع نيابة عنهم،

السيد / ناصر محمد علي آل مذكور الخالدي
الرئيس التنفيذي

الشيخ/عبد الرحمن بن محمد بن جبر آل ثاني
رئيس مجلس الإدارة

إن الايضاحات المرفقة تشكل جزءاً من هذه البيانات المالية

١٤
التقرير السنوي
٢٠١٢

١٣
التقرير السنوي
٢٠١٢

بيان الدخل

للسنة المنتهية في ٣١ ديسمبر ٢٠١٢

إيضاح	٢٠١٢	٢٠١١
الإيرادات		
إيرادات استثمارات وفوائد بنكية	١٥	٢٢,٢٢٢,٦٣٧
أرباح التغير في القيمة العادلة للاستثمارات العقارية	٨٦٦,٥٥٠	--
صافي إيرادات استثمارات وفوائد بنكية	٢٤,١٨٨,٩١٧	١٩,٦٧٥,٦٥٦
المصاريف		
مصاريف إدارية وعمومية	١٦	(٥,٠٤٢,٠٥٩)
مصاريف استهلاك	٩	(١٩٣,٢٣١)
إجمالي المصاريف	(٥,٢٣٥,٢٩٠)	(٤,٥٠٥,٧٨٥)
إيرادات أخرى	٧٩٥,٤٢٤	٤١٧,٨٦٢
مكافأة أعضاء مجلس الإدارة	(٩٦,٠٠٠)	(٨٠٠,٠٠٠)
صافي أرباح السنة	١٨,٧٨٩,٠٥١	١٤,٧٨٧,٧٣٣
العائد على السهم	١٧	٠,٥٩٦

إن الأيضاحات المرفقة تشكل جزءاً من هذه البيانات المالية

بيان الدخل الشامل

للسنة المنتهية في ٣١ ديسمبر ٢٠١٢

إيضاح	٢٠١٢	٢٠١١
صافي أرباح السنة	١٨,٧٨٩,٠٥١	١٤,٧٨٧,٧٣٣
بنود الدخل الشامل الأخرى		
التغير في احتياطي القيمة العادلة	(٧,١٣٥,٩٢١)	(٧,٤٢٥,٥٢٠)
إجمالي الدخل الشامل للسنة	١١,٦٥٣,١٣٠	٧,٣٦٢,٢١٣

إن الأيضاحات المرفقة تشكل جزءاً من هذه البيانات المالية

للسنة المنتهية في ٣١ ديسمبر ٢٠١٢

٢٠١١	٢٠١٢	إيضاح
ريال قطري	ريال قطري	
١٤.٧٨٧.٧٣٣	١٨.٧٨٩.٠٥١	الأنشطة التشغيلية
		صافي ربح السنّي
		تعديلات،
١٨٦.٣٢٤	١٩٣.٣٣١	٩ استثمارات ممتلكات ومعدات
(٢.١٨٢.٨٤١)	(١.٤٢٥.٩٣٣)	إيرادات فوائد بنكيّة
--	(٨٦٦.٥٥٠)	أرباح التغيير في القيمة العادلة للإستثمارات العقاريّة
٢١٣.٥٥٥	١٧٨.٣٥٧	١١ مخصص مكافأة نهاية الخدمة للموظفين
٧٧٣.٧٢٩	٦٣٨.٠٠٥	خسائر تقييم إستثمارات ماليّة غير محققة
--	(٢٤١.٠٤٥)	أرباح بيع أسهم خزينة
(٦.٠٩٠.٤٤٤)	(١١.١٨٢.٣٠٤)	أرباح بيع إستثمارات للمتاجرة
٧.٦٨٧.٩٩٦	٦.٠٨٢.٨١٢	
(٢٠٣.٣٨٨)	٦٥.٥٢٠.٠٣٢	مصاريف مدفوعة مقدماً وموجودات أخرى
١.٧٣٧.٣٧٨	٢.٦٢٤.٤٧٨	مصاريف مستحقة ومطلوبات أخرى
(٩٧.٩٨٠.٢٤٦)	(١٠٥.٣٥٢.٦٩٣)	شراء إستثمارات ماليّة بالقيمة العادلة من خلال الدخل الشامل
		متحصلات من بيع إستثمارات ماليّة بالقيمة العادلة من خلال
٥٩.٥٤٢.٥٠٠	٤٢.٣٧٤.٥٨٨	الدخل الشامل
(١٠٥.٧٩٨.٢٥٤)	(١٤٤.٩٤٦.٢٠٠)	شراء إستثمارات للمتاجرة
١١٨.٢٠٨.٠٩٤	١٦٦.٨١٩.٤٠٠	متحصلات من بيع إستثمارات للمتاجرة
(١٦.٨١٦.١٢٠)	٣٢.١٧٢.٤١٨	صافي النقد الناتج من / (المستخدم في) الأنشطة التشغيلية
		الأنشطة الإستثمارية
(٤١.٨١٩)	(٢٤.٩٩٣)	شراء ممتلكات ومعدات
٢.١٨٢.٨٤١	١.٤٢٥.٩٣٣	إيرادات فوائد بنكيّة مستلمة
٢.١٤١.٠٢٢	١.٤٠٠.٩٤٠	صافي النقد الناتج من الأنشطة الإستثمارية
		الأنشطة التمويلية
(١٥.٠٠٠.٠٠٠)	(١٥.٧٥٠.٠٠٠)	توزيعات أرباح مدفوعة
--	٣٤٦.٨٧٦	
(١٥.٠٠٠.٠٠٠)	(١٥.٤٠٣.١٢٤)	صافي النقد المستخدم في الأنشطة التمويلية
(٢٩.٦٧٥.٠٩٨)	١٩.١٧٠.٣٣٤	صافي الزيادة / (النقص) في النقد وشبه النقد
١٢٢.٠٤٥.٩٣٣	٩٢.٣٧٠.١٩٥	النقد وشبه النقد في بداية السنّي
٩٢.٣٧٠.١٩٥	١١١.٥٤٠.٤٣٩	١٩ النقد وشبه النقد في نهاية السنّي

ان الايضاحات المرفقة تشكل جزءاً من هذه البيانات المالية

بيان التغيرات في حقوق المساهمين
للسنة المنتهية في ٣١ ديسمبر ٢٠١٢

المجموع	أرباح مدوّرة	مقتـرح توزيعها	توزيعها	القيمة العائدة	إحتياطي قانوني	أسهم خزينة	رأس المال
ريال قطري	ريال قطري	ريال قطري	ريال قطري	ريال قطري	ريال قطري	ريال قطري	ريال قطري
٣٣٠,٧٩٨,٩٣٧	٤,٣٣٠,٦٨٢	١٥,٠٠٠,٠٠٠	١٥,٠٠٠,٠٠٠	(١١,٧٠٢,٤٩٨)	٨,٣٣٧,٧٩١	(١,٠٦٠,٢٨٠)	٣٠٠,٠٠٠,٠٠٠
٧,٣٣٢,٢١٣	١٤,٧٨٧,٧٣٣	--	--	--	--	--	--
(١٥,٠٠٠,٠٠٠)	(١,٤٩٨,٧٣٣)	--	(١٥,٠٠٠,٠٠٠)	--	١,٤٩٨,٧٣٣	--	--
--	٦٨٤,٨٨٨	--	--	(٦٨٤,٨٨٨)	--	--	--
(٣٦٩,١٩٣)	(٣٦٩,١٩٣)	--	--	--	--	--	--
--	(١٥,٧٥٠,٠٠٠)	--	١٥,٧٥٠,٠٠٠	--	--	--	--
--	--	(١٥,٠٠٠,٠٠٠)	--	--	--	--	١٥,٠٠٠,٠٠٠
٣٣٢,٧٧٢,٤٥٧	٢,٣٣٤,٨٣٧	--	١٥,٧٥٠,٠٠٠	(١٩,٨١٢,٩٠٦)	٩,٧٠٦,٥٦٤	(١,٠٦٠,٢٨٠)	٣١٥,٠٠٠,٠٠٠
١١,٦٥٢,١٣٠	١٨,٧٨٠,٥٠١	--	--	(٧,١٥٩,٩٢١)	--	--	--
--	(١,٨٧٨,٩٠٥)	--	--	--	١,٨٧٨,٩٠٥	--	--
(١٥,٧٥٠,٠٠٠)	--	--	(١٥,٧٥٠,٠٠٠)	--	--	--	--
--	٥٤٥,٦٠٢	--	--	(٥٤٥,٦٠٢)	--	--	--
(٤٦٩,٧٣١)	(٤٦٩,٧٣١)	--	--	--	--	--	--
--	(١٥,٧٥٠,٠٠٠)	--	١٥,٧٥٠,٠٠٠	--	--	--	--
١,٠٦٠,٢٨٠	--	--	--	--	--	١,٠٦٠,٢٨٠	--
٣١٨,٢١١,٨٩٩	٢,٤٧٠,٨٦٠	--	١٥,٧٥٠,٠٠٠	(٣٧,٤٩٤,٤٩٠)	١١,٥٨٥,٤٩٩	--	٣١٥,٠٠٠,٠٠٠

عملاً بقانون رقم (١٢) لسنة ٢٠٠٨ والتعديلات اللاحقة الصادرة في العام ٢٠١١، قامت الشركة بتخصيص مبلغ ٢٩٨,٧٣٦ ريال قطري بمبلغ (٢٠١١, ٣٩٨,٦٩٢ ريال قطري) من الأرباح المدروسة وذلك كمساهمة الشركة في صندوق دعم الأنشطة الاجتماعية والرياضية. يمثل هذا المبلغ من قيمته ٢٠.٥٪ من صافي نتائج الشركة.

إن الايضاحات المرفقة تشكل جزءاً من هذه البيانات المالية.

إيضاحات حول البيانات المالية

للسنة المنتهية في ٣١ ديسمبر ٢٠١٢

١. نشاط الشركة

تأسست شركة قطر وعمان للاستثمار (ش.م.ق) (الشركة) في دولة قطر كشركة مساهمة قطرية عامة مسجلة في دولة قطر. إن الشركة مسجلة تحت السجل التجاري رقم (٢٢٤١١) وتزاول نشاطات استثمارية في دولة قطر وسلطنة عمان.

تم اعتماد البيانات المالية من قبل مجلس الإدارة في تاريخ ٢٧ فبراير ٢٠١٣.

٢. تطبيق المعايير الدولية للتقارير المالية الجديدة والمعدلة

٢.١ تعديلات على المعايير الدولية للتقارير المالية التي لها تأثير على البيانات المالية الموحدة

في تاريخ إعداد هذه البيانات المالية، كانت التعديلات التالية على المعايير الدولية للتقارير المالية سارية المفعول:

المعايير المعدلة

- المعيار الدولي للتقارير المالية رقم (١) (المعدل) " تبني المعايير الدولية لإعداد التقارير المالية للمرة الأولى ".
 - استبدال " التواريخ الثابتة " لبعض الاستثناءات من تاريخ التحول إلى المعايير الدولية للتقارير المالية.
 - إعفاء إضافي للشركات في الأسواق التي تعاني من التضخم الشديد.
 - المعيار الدولي للتقارير المالية رقم (٧) (المعدل) " الأدوات المالية، الإفصاحات " - التعديلات التي تعزز عملية الإفصاح عن نقل الأصول المالية.
 - معيار المحاسبة الدولي رقم (١٢) (المعدل) " ضرائب الدخل " - تعديل محدود النطاق (استبدال الموجودات).
- إن تطبيق هذه المعايير والتفسيرات لم يكن له أي أثر جوهري على البيانات المالية للشركة للسنة المنتهية في ٣١ ديسمبر ٢٠١٢ باستثناء بعض التغيرات في عرض البيانات المالية والإيضاحات.

٢.٢ المعايير الدولية للتقارير المالية الجديدة والمعدلة الصادرة وغير سارية المفعول

لم تقرر المجموعة بتطبيق المعايير الدولية للتقارير المالية الجديدة والمعدلة الصادرة وغير سارية المفعول التالية:

المعايير المعدلة

- سارية المفعول للفترة المالية التي تبدأ في أو بعد ١ يوليو ٢٠١٢ (مع إمكانية التطبيق المبكر).
- معيار المحاسبة الدولي رقم (١) (المعدل) " عرض البيانات المالية " - تعديلات لمراجعة عملية عرض بنود الدخل الشامل.

إيضاحات حول البيانات المالية

للسنة المنتهية في ٣١ ديسمبر ٢٠١٢

٢. تطبيق المعايير الدولية للتقارير المالية الجديدة والمعدلة (تتمت)

٢.٢ تعديلات على المعايير الدولية للتقارير المالية التي لها تأثير على البيانات المالية الموحدة (تتمت)

في تاريخ إعداد هذه البيانات المالية، كانت التعديلات التالية على المعايير الدولية للتقارير المالية سارية المفعول:

المعايير المعدلة (تتمت)

- سارية المفعول للفترة المالية التي تبدأ في أو بعد ١ يوليو ٢٠١٣.
- المعيار الدولي للتقارير المالية رقم (٧) (المعدل) " الأدوات المالية، الإفصاحات " - تعديلات تحسن عملية عرض الأصول المالية والالتزامات المالية.
- معيار المحاسبة الدولي رقم (١٩) (المعدل) " منافع الموظفين " - معيار معدل ناتج من منافع ما بعد التوظيف ومشاريع إنهاء المنافع.
- معيار المحاسبة الدولي رقم (٢٧) "البيانات المالية الموحدة والمنفصلة" (مع إمكانية التطبيق المبكر) تم إعادة إصداره كآلاتي، معيار المحاسبة الدولي رقم (٢٧) "البيانات المالية المنفصلة".
- معيار المحاسبة الدولي رقم (٢٨) "الاستثمارات في شركات زميلة" (مع إمكانية التطبيق المبكر) تم إعادة إصداره كآلاتي، معيار المحاسبة الدولي رقم (٢٨) "الاستثمار في شركة زميلة والمشاريع المشتركة".
- ساري المفعول للفترة المالية التي تبدأ من أو بعد ١ يناير ٢٠١٥.
- المعيار الدولي للتقارير المالية رقم (٧) (المعدل) "تعديلات تتطلب إفصاحات حول التطبيق الأولي للمعيار الدولي للتقارير المالية رقم (٩)".

معايير جديدة

- ساري المفعول للفترة المالية التي تبدأ من أو بعد ١ يناير ٢٠١٣ (مع إمكانية التطبيق المبكر).
- المعيار الدولي للتقارير المالية رقم (١٠) "البيانات المالية الموحدة".
- المعيار الدولي للتقارير المالية رقم (١١) "ترتيبات تعاقدية".
- المعيار الدولي للتقارير المالية رقم (١٢) "إفصاح الحصص في الشركات الأخرى".
- المعيار الدولي للتقارير المالية رقم (١٢) "قياس القيمة العادلة".

التفسيرات الجديدة

- سارية المفعول للفترة المالية التي تبدأ في أو بعد ١ يناير ٢٠١٣.
- تفسير لجنة تفسيرات المعايير الدولية للتقارير المالية رقم (٢٠) "تكاليف الفصل في عملية إنتاج المعادن".
- في مايو ٢٠١١، تم إصدار خمسة معايير لتوحيد البيانات والإفصاحات المشتركة والشركات الزميلة وإفصاحات متضمنة المعايير الدولية للتقارير المالية رقم (١٠ و ١١ و ١٢) ومعايير محاسبية دولية رقم (٢٧) (كما هو معدل في ٢٠١١) ورقم (٢٨) (ما هو معدل في ٢٠١١). تلك الخمسة معايير تكون قيد التنفيذ للفترة السنوية التي تبدأ في أو بعد ١ يناير ٢٠١٣، كما يسمح بتطبيق الخمسة معايير كاملة قبل الفترة المحددة مع وجوب تطبيق الخمسة معايير في نفس الوقت.

تتوقع الإدارة أن تطبيق هذه المعايير والتفسيرات في الفترات اللاحقة لن يكون له تأثير جوهري على البيانات المالية الموحدة للشركة في فترة التطبيق المبدئي، فيما عدا بعض التغيرات في العرض والإفصاح.

إيضاحات حول البيانات المالية

للسنة المنتهية في ٣١ ديسمبر ٢٠١٢

٣. السياسات المحاسبية الهامة

بيان الالتزام

تم إعداد البيانات المالية وفقاً للمعايير الدولية للتقارير المالية.

أسس إعداد البيانات المالية

تم إعداد البيانات المالية وفقاً لمبدأ التكلفة التاريخية، فيما عدا الإستثمارات العقارية والإستثمارات المالية والتي تم قياسها بالقيمة العادلة. تم إدراج السياسات المحاسبية الهامة أدناه.

تم عرض البيانات المالية بالريال القطري والتي تمثل العملة الوظيفية وعملت عرض البيانات المالية للشركة.

الموجودات المالية

يتم الاعتراف بالإستثمارات وأشطها كما في تاريخ عملية المتاجرة عندما ينشأ الحق لشراء الإستثمار أو لبيعه بموجب عقد يتطلب توفير شروط تسليم الإستثمار في غضون فترة زمنية حددها السوق المعني بهذا الشأن. يتم قياس الإستثمار في البداية بالقيمة العادلة للإستثمار بالإضافة إلى تكاليف الشراء فيما عدا الأصول المالية المصنفة بالقيمة العادلة من خلال الربح والخسارة FVTPL، حيث يتم قياسها في البداية بالقيمة العادلة.

الأصول المالية بالقيمة العادلة من خلال الأرباح والخسائر FVTPL

يتم تصنيف الإستثمارات بالأدوات المالية كإستثمارات بالقيمة العادلة من خلال الأرباح والخسائر FVTPL، بإستثناء الإستثمارات التي تقوم الشركة بتصنيفها كإستثمارات غير محتفظ بها لغير المتاجرة، بالقيمة العادلة من خلال بنود الدخل الشامل الأخرى (FVTOCI) عند الاعتراف الأولي بالإستثمار كما هو موضح أدناه.

يتم قياس الأصول المالية بالقيمة العادلة من خلال الربح والخسارة FVTPL، بالقيمة العادلة وتحول أية أرباح أو خسائر ناتجة من إعادة التقييم إلى الأرباح والخسائر. يدرج صافي الربح والخسارة المحقق ضمن الأرباح والخسائر في بند (الأرباح والخسائر الأخرى)، في بيان الدخل. يتم قياس القيمة العادلة للأصول المالية بالقيمة العادلة من خلال الربح والخسارة FVTPL والمدرجة في الأسواق المالية النظامية وفقاً لأفضل أسعار الطلب المدرجة في الأسواق في تاريخ التقرير المالي.

الأصول المالية بالقيمة العادلة من خلال الدخل الشامل FVTOCI

عند الاعتراف الأولي بالأصل المالي، تستطيع الشركة إجراء اختبار غير قابل للنقض (لكل أداة مالية على حدة) لتحديد الإستثمارات في الأدوات المالية بالقيمة العادلة من خلال بنود الدخل الشامل الأخرى FVTOCI. لا يجوز تصنيف الإستثمار كأداة مالية بالقيمة العادلة من خلال بنود الدخل الشامل الأخرى FVTOCI، إذا كان الإستثمار محتفظاً به للمتاجرة.

يتم قياس الإستثمارات في الأدوات المالية بالقيمة العادلة من خلال بنود الدخل الشاملة الأخرى FVTOCI مبدئياً بالقيمة العادلة مضافاً إليها تكاليف المعاملات. يتم قياس القيمة العادلة للأدوات المالية لاحقاً، وتحقيق المكاسب والخسائر الناجمة من التغيرات في القيمة العادلة ضمن بنود الدخل الشاملة الأخرى والبند المتراكم لإحتياطي القيمة العادلة للإستثمارات إلى حين يتم التخلص من الأصل أو بيعه. لا يتم تحويل الأرباح والخسائر المتراكمة والمحققة ضمن احتياطي القيمة العادلة للإستثمارات كأرباح أو خسائر، ولكن يتم تحويلها إلى الأرباح المدورة.

إيضاحات حول البيانات المالية

للسنة المنتهية في ٣١ ديسمبر ٢٠١٢

٣. السياسات المحاسبية الهامة (تتمت)

الموجودات المالية (تتمت)

الأصول المالية بالقيمة العادلة من خلال الدخل الشامل FVTOCI (تتمت)

يتم تسجيل إيرادات توزيعات الأرباح من الإستثمارات في الأدوات المالية ضمن الأرباح والخسائر عندما ينشأ الحق للشركة في استلام هذه التوزيعات وفقاً لمعيار المحاسبة الدولي رقم (١٨) (تحقق الإيراد)، إلا إذا كانت توزيعات الأرباح من هذه الإستثمارات تمثل بشكل واضح قيمة استرجاع جزء من تكلفة هذه الإستثمارات. يتم الاعتراف بإيرادات توزيعات الأرباح المستلمة ضمن الأرباح والخسائر وتصنف ضمن بند "إيرادات الإستثمارات".

يتم الاعتراف بالأصول المالية وأشطها كما في تاريخ عملية المتاجرة عندما يصبح هناك حق لشراء أو بيع الإستثمار بموجب عقد يتطلب توفير شروط تسليم الأصل المالي في غضون فترة زمنية يحددها السوق المعني بهذا الشأن.

الدائنون والمبالغ المستحقة للدفع

يتم تسجيل الإلتزامات المستحقة الدفع مستقبلاً والمتعلقة بالبضائع المستلمة أو الخدمات المؤداة بمجرد استحقاقها بغض النظر عن إستلام أو عدم إستلام الفواتير من الموردين.

الممتلكات والمعدات

تظهر الممتلكات والمعدات بالتكلفة مطروحاً منها الإستهلاك المتراكم وأي انخفاض في القيمة. تتضمن تكلفة الممتلكات والمعدات جميع النفقات التي تم تكبدها للحصول على الأصل. يتم إدراج النفقات التي يتم تكبدها لاحقاً ضمن التكلفة الأصلية الاعتراف بها كأصل مستقل حسب الحالة، عندما تكون يكون من المحتمل أن يحقق هذا البند منافع اقتصادية مستقبلية للشركة ويمكن قياس تكلفة اقتناء الأصل بدرجة عالية من الدقة.

يتم إلغاء الاعتراف بالقيمة الدفترية للأصل عند استبداله. يتم تحميل جميع مصاريف الصيانة والإصلاح إلى بيان الدخل للفترة المالية عند تكبدها.

تم إستهلاك الممتلكات والمعدات بطريقة القسط الثابت على مدى العمر الإنتاجي لها والمقدر كما يلي:

* المعدات المكتتبية ٢٠%

* الأثاث ٢٠%

* برامج الحاسب الآلي ٢٠%

يتم تخفيض الموجودات إلى القيمة التي يمكن استردادها عندما تكون القيمة الدفترية أعلى من المبلغ التقديري الذي يمكن استرداده.

يتم تحقيق الأرباح والخسائر الناجمة من إلغاء الاعتراف بأي بند من المعدات والممتلكات في بيان الدخل وتمثل الفرق بين المتحصلات من بيع الموجودات والقيمة الدفترية له عند إلغاء الاعتراف به.

إيضاحات حول البيانات المالية

للسنة المنتهية في ٣١ ديسمبر ٢٠١٢

٣. السياسات المحاسبية الهامة (تتمت)

الاستثمارات العقارية

يتم تسجيل الممتلكات كاستثمارات عقارية عندما يكون الغرض من الاحتفاظ بها هو تأجيرها أو زيادة قيمتها الرأسمالية. تقاس الاستثمارات العقارية عند الاعتراف الأولي بالتكلفة مضافاً إليها تكاليف المعاملات ومن ثم بالقيمة العادلة. يتم إدراج الأرباح والخسائر الناتجة عن التغير في القيمة العادلة للاستثمارات العقارية في بيان الدخل.

عند تغير الغرض من استخدام الاستثمارات العقارية يتم تصنيفها ضمن الممتلكات والمعدات والآلات. تكون القيمة العادلة لها في تاريخ إعادة تصنيفها هي التكلفة التي يتم اعتمادها في أعمال المحاسبة اللاحقة.

المخصصات

يتم تكوين المخصصات عندما يكون هناك التزام حالي على الشركة سواء أكان قانونياً أو تقديرياً وذلك نتيجة أحداث سابقة. ويشترط أيضاً أن تكون تكاليف تسوية هذه الالتزامات محتملة ويمكن تقديرها بشكل مقبول.

مخصص نهاية الخدمة للموظفين

تحتسب الشركة مخصصاً لمكافأة نهاية الخدمة لموظفيها. تستحق المكافأة في العادة على أساس آخر راتب للموظف ومدة الخدمة المتراكمة لكل موظف وإكمال الحد الأدنى من فترة الخدمة، حيث تحتسب المكافأة وفقاً لقانون العمل القطري وتُدفع عند استقالة الموظف أو إنهاء خدمته. تدرج التكاليف المتوقعة لمكافأة نهاية الخدمة على مدى فترة الخدمة.

تحقق الإيراد

إيراد توزيعات الأرباح والفوائد

يتم تسجيل إيراد توزيعات الأرباح من الاستثمارات عندما ينشأ الحق للمساهمين في استلام التوزيعات المعلن عنها. تتحقق الفوائد البنكية على أساس زمني وبموجب سعر الفائدة الفعلي وهو سعر الفائدة المستخدم في خصم التدفقات النقدية المستقبلية خلال العمر المتوقع للأصل إلى القيمة الدفترية لهذا الأصل.

إيراد الإيجارات

إيراد الإيجارات يمثل الإيراد من تأجير العقارات الاستثمارية وتحتسب على أساس زمني نسبي.

تحويل العملات الأجنبية

يتم تحويل المعاملات التي تتم بالعملات الأجنبية إلى الريال القطري وفقاً لأسعار الصرف السائدة بتاريخ كل معاملة. ويتم تحويل الموجودات والمطلوبات المالية النقدية بالعملات الأجنبية في نهاية السنة إلى الريال القطري وفقاً لأسعار الصرف السائدة في ذلك التاريخ وتدرج فروقات تحويل العملات الأجنبية المتعلقة بالأصول المالية النقدية في بيان الدخل.

أما فروقات التحويل المتعلقة بالموجودات والمعاملات المالية غير النقدية فيتم إظهارها كجزء من الزيادة أو الانخفاض في القيمة العادلة. فروقات التحويل المتعلقة بالموجودات والمطلوبات المالية غير النقدية كاستثمارات بالقيمة العادلة من خلال الأرباح والخسائر FVTPL تدرج في بيان الدخل. فروقات التحويل المتعلقة بالموجودات المالية يتم إظهارها كجزء من احتياطي القيمة العادلة ضمن حقوق الملكية.

النقد وشبه النقد

يتكون النقد وشبه النقد من النقد في الصندوق والودائع تحت الطلب لدى البنوك والتي تستحق خلال ٣ شهور أو أقل.

إيضاحات حول البيانات المالية

للسنة المنتهية في ٣١ ديسمبر ٢٠١٢

٤. المصادر الرئيسية والتقدير الهامة في تطبيق السياسات المحاسبية

تقوم الشركة باستخدام بعض التقديرات والفرضيات والتي تؤثر في تحديد القيمة الدفترية لبعض الموجودات والمطلوبات كما هو مذكور أدناه. يتم تقييم هذه التقديرات والفرضيات بشكل مستمر بناءً على الخبرة السابقة للشركة وعوامل أخرى تشمل توقعات الأحداث المستقبلية بشكل معقول، مع الأخذ بعين الاعتبار احتمال أن تكون النتائج الفعلية مختلفة عن هذه التقديرات. تتم مراجعة هذه التقديرات والافتراضات بنحو مستمر من قبل الإدارة.

التقديرات الهامة في تطبيق السياسات المحاسبية

فيما يلي التقديرات الهامة التي تقوم بها الإدارة وذلك بغرض تطبيق السياسات المحاسبية التي تتبعها الشركة والتي لها التأثير الأكبر على المبالغ المذكورة في البيانات المالية للشركة:

تصنيف الاستثمارات

تقرر الإدارة عند شرائها للاستثمارات وتملكها فيما إذا كان سيتم تصنيفها كاستثمارات متاحة للبيع أو كموجودات مالية بقيمتها العادلة من خلال الربح والخسارة. تقوم الشركة بتصنيف هذه الاستثمارات كموجودات مالية بقيمتها العادلة من خلال الربح والخسارة إذا ما كانت مشترة بغرض المتاجرة بها، بينما تصنف كاستثمارات متاحة للبيع ما لم تكن مشترة لغرض المذكور مسبقاً.

المصادر الرئيسية للتقديرات المتعلقة بعدم التيقن

فيما يلي الافتراضات الرئيسية بالمستقبل والمصادر الرئيسية المتعلقة بعدم التيقن كما في تاريخ المركز المالي، والتي تحمل مخاطر كبيرة قد تؤدي إلى تعديل القيمة الدفترية للموجودات والمطلوبات خلال السنة المالية التالية.

تدني الموجودات الملموسة والغير ملموسة وأعمارها الإنتاجية

تقوم إدارة الشركة بشكل سنوي بفحص أصولها الملموسة وغير الملموسة وتحديد ما إذا كانت هذه الأصول قد عانت من تدني قيمتها وفقاً للسياسات المحاسبية المنصوص عليها في الإيضاح رقم (٢). يتم تحديد القيمة القابلة للاسترداد للموجودات المالية وفقاً لطريقة القيمة المستخدمة. وفقاً لهذه الطريقة، يتم تقدير التدفقات النقدية المتوقعة للموجودات المالية على مدى العمر الإنتاجي لها وخصمها باستخدام أسعار الخصم السائدة في السوق.

تقوم الشركة بتقدير الأعمار الإنتاجية ومصاريف الاستهلاك ذات العلاقة. تتغير مصاريف الاستهلاك للسنة بشكل جوهري إذا كانت الأعمار الإنتاجية الفعلية للموجودات تختلف عن الأعمار المقدرة لها.

القيمة العادلة للاستثمارات العقارية

من أجل تقدير القيمة العادلة للاستثمارات العقارية وذلك من أجل تطبيق طريقة القيمة العادلة كما هو مسموح بموجب معيار المحاسبة الدولي رقم (٤٠)، قامت إدارة المجموعة بالحصول على تقييم أو أكثر من قبل مثنين مستقلين ومتخصصين. يعتمد التقييم على الأدلة السوقية وأسعار المعاملات العقارية المماثلة و/أو مقارنة التدفقات النقدية المخصومة مع السوق. سوف تقوم إدارة المجموعة بمراجعة الافتراضات المستخدمة في تحديد القيمة العادلة بشكل دوري.

ايضاحات حول البيانات المالية

للسنة المنتهية في ٣١ ديسمبر ٢٠١٢

٥. نقد وارصدة في البنوك

٢٠١٢	٢٠١١
ريال قطري	ريال قطري
٣,٥٤٣	٤,٧٠١
١٦,٨٣٥,١٥٧	٥,٥٣٤,٩٨٢
٣٥,٤٥٧,٤٠٧	٧١٣,٥١٧
٥٩,٢٤٤,٣٢٢	٨٦,١١٦,٩٩٥
١١١,٥٤٠,٤٣٩	٩٢,٣٧٠,١٩٥

نقد في الصندوق
حسابات جارية
ودائع تحت الطلب
ودائع لأجل

يبلغ معدل العائد على الودائع لأجل نسبة تتراوح ما بين ١.٧٥% - ٢.٢٥% (٢٠١١ : ٢.٢٥% - ٢.٥٠%) وتستحق خلال فترة تقل عن ثلاثة أشهر.

٦. مصاريف مدفوعة مقدماً وموجودات أخرى

٢٠١٢	٢٠١١
ريال قطري	ريال قطري
١٠٤,٤٩٢	٦٥,٣٦٤,٧٢٧
١٢٠,٠٠٠	--
٨٣,٢١٨	٥٤٨,١٦٦
٦٤,٨٥٠	٧٩,٦٨٩
٣٧٢,٥٦٠	٦٥,٨٩٢,٥٩٢

أرصدة لدى شركة دلائل للوساطة
مخصص بدل الأثاث للموظفين
إيرادات فوائد مستحقة
مصاريف أخرى

٧. إستثمارات بالقيمة العادلة من خلال الدخل الشامل FVTOCI

كانت الحركات على الإستثمارات بالقيمة العادلة من خلال الدخل الشامل FVTOCI خلال السنة كما يلي:

٢٠١٢	٢٠١١
ريال قطري	ريال قطري
١١٨,١٧٧,٥٤٧	٨٧,١٦٥,٢٢١
١٠٥,٣٥٢,٦٩٢	٩٧,٩٨٠,٣٤٦
(٤١,٩٤٣,١٤٤)	(٥٨,٨٥٧,٦١٢)
(٧,١٣٥,٩٢١)	(٧,٤٢٥,٥٢٠)
(٥٤٥,٦٠٣)	(٦٨٤,٨٨٨)
١٧٢,٩٠٥,٥٧١	١١٨,١٧٧,٥٤٧

كما في ١ يناير
إضافات
إستثمارات
صافي التغير في القيمة العادلة
الأرباح المحققة من بيع إستثمارات FVTOCI محولة للأرباح المدورة

ايضاحات حول البيانات المالية

للسنة المنتهية في ٣١ ديسمبر ٢٠١٢

٧. إستثمارات بالقيمة العادلة من خلال الدخل الشامل FVTOCI (تتمت)

تتكون الإستثمارات بالقيمة العادلة من خلال بنود الدخل الشامل FVTOCI كما في ٣١ ديسمبر مما يلي:

٢٠١٢	٢٠١١
ريال قطري	ريال قطري
١٣٦,٧٠٩,٥٤٠	٨٠,٨٣١,٦٦١
٤٧,١٩٦,٠٣١	٣٧,٣٤٥,٨٨٦
١٧٣,٩٠٥,٥٧١	١١٨,١٧٧,٥٤٧

أسهم مدرجة
أسهم غير مدرجة

تتضمن الإستثمارات بالقيمة العادلة من خلال بنود الدخل الشامل FVTOCI مبلغ ٢١,٦٩ مليون ريال قطري (٢٠١١ : ١٩ مليون ريال قطري) تمثل القيمة العادلة لإستثمارات الشركة بالعملة الأجنبية.

٨. إستثمارات عقارية

٢٠١٢	٢٠١١
ريال قطري	ريال قطري
٣٩,١٤١,٣٨٣	٣٨,٣٧٤,٨٣٣

بالقيمة العادلة
كما في ٣١ ديسمبر ٢٠١٢

إيضاحات حول البيانات المالية

للسنة المنتهية في ٣١ ديسمبر ٢٠١٢

٩. ممتلكات ومعدات

تحتسبات على المياني	معدات مكتبيّة	أثاث	برامج الحاسب الآلي	المجموع
ريال قطري	ريال قطري	ريال قطري	ريال قطري	ريال قطري
٥٢١,٠٢٨	١٠٧,٠٩٩	٨٥,٥٤٣	١٧٣,٥٢٠	٨٩٧,٢٠٠
--	٤١,٨١٩	--	--	٤١,٨١٩
٥٢١,٠٢٨	١٤٨,٩١٨	٨٥,٥٤٣	١٧٣,٥٢٠	٩٣٩,٠١٩
--	٧,٢٩٩	--	١٧,٦٩٤	٢٤,٩٩٣
٥٢١,٠٢٨	١٥٦,٢١٧	٨٥,٥٤٣	١٩١,٢٢٤	٩٦٤,٠١٢
٢٢,٤١٦	٤٦,٥٦٢	١٠,٢٩٩	٩٨,٧٢٧	١٧٨,٠١٤
١٠٦,٢٠٦	٢٨,٠٨٨	١٧,٢٢٤	٣٤,٧٠٦	١٨٦,٢٢٤
١٢٨,٦٢٢	٧٤,٦٥٠	٢٧,٥٢٣	١٣٢,٤٤٣	٣٦٤,٢٣٨
١٠٦,٤٩٧	٣١,٢٦٥	١٧,١٥٥	٢٨,٣١٤	١٩٣,٢٣١
٢٣٥,١١٩	١٠٥,٩١٥	٤٤,٦٧٨	١٧١,٧٥٧	٥٥٧,٤٦٩
٢٩٥,٩٠٩	٥٠,٢٠٢	٤٠,٨٦٥	١٩,٤٦٧	٤٠٦,٥٤٣
٤٠٢,٤٠٦	٧٤,٢٦٨	٥٨,٠٢٠	٤٠,٠٨٧	٥٧٤,٧٨١

التكاليف:

١ يناير ٢٠١١

إضافات

٣١ ديسمبر ٢٠١١

إضافات

٣١ ديسمبر ٢٠١٢

الاستهلاك المتراكم:

١ يناير ٢٠١١

الاستهلاك للسنة

٣١ ديسمبر ٢٠١١

الاستهلاك للسنة

٣١ ديسمبر ٢٠١٢

صافي القيمة الدفترية:

٣١ ديسمبر ٢٠١٢

٣١ ديسمبر ٢٠١١

١٠. مصاريف مستحقة ومطلوبات أخرى

٢٠١٢	٢٠١١
ريال قطري	ريال قطري
١٣,٩٧٤	١٧,٨٨٣
٧,٩٨٠,٣٤٤	٥,٣٠١,٢٠١
٩٦٠,٠٠٠	٨٠٠,٠٠٠
١,٠١٤,١٢٥	٧٥٥,١٥٥
٩,٩٦٨,٤٤٣	٦,٨٧٤,٢٣٩

دائون تجاريون

توزيعات أرباح غير مطالب بها

مكافأة أعضاء مجلس الإدارة

مصاريف مستحقة ومطلوبات أخرى

إيضاحات حول البيانات المالية

للسنة المنتهية في ٣١ ديسمبر ٢٠١٢

١١. مخصص مكافأة نهاية الخدمة للموظفين

٢٠١٢	٢٠١١
ريال قطري	ريال قطري
٤١٧,٥٨٧	٢٠٣,٩٩٢
١٧٨,٢٥٧	٢١٢,٥٩٥
٥٩٥,٩٤٤	٤١٧,٥٨٧

كما في ١ يناير

إضافات

كما في ٣١ ديسمبر

١٢. رأس المال

٢٠١٢	٢٠١١
ريال قطري	ريال قطري
٣١٥,٠٠٠,٠٠٠	٣١٥,٠٠٠,٠٠٠

رأس المال المصرح به والمصدر:

سهم بقيمة إسمية قدرها ١٠ ريال قطري للسهم الواحد

١٣. إحتياطي قانوني

وفقاً لأحكام قانون الشركات التجارية القطري رقم (٥) لسنة ٢٠٠٢ وعقد تأسيس الشركة، يتم تحويل ١٠٪ سنوياً من أرباح السنة إلى الإحتياطي القانوني ويجوز للشركة أن تقرر إيقاف هذا الاقتطاع عندما يبلغ الإحتياطي القانوني ٥٠٪ من رأس المال المدفوع. لا يجوز توزيع هذا الإحتياطي إلا في الحالات المنصوص عليها في قانون الشركات.

١٤. أرباح مقترح توزيعها

اقترح مجلس إدارة الشركة في اجتماعه المنعقد في ٢٧ فبراير ٢٠١٢ توزيع أرباح نقدية بقيمة ١٥,٧٥٠,٠٠٠ ريال قطري (٢٠١١ : ١٥,٧٥٠,٠٠٠ ريال قطري) وهي تمثل مانسته ٥٪ من رأسمال الشركة. ويخضع هذا المبلغ المقترح للمصادقة من قبل المساهمين في اجتماع الجمعية العمومية للشركة.

إيضاحات حول البيانات المالية

للسنة المنتهية في ٣١ ديسمبر ٢٠١٢

١٥. إيرادات إستثمارات وفوائد بنكية

٢٠١٢	٢٠١١
ريال قطري	ريال قطري
أرباح بيع إستثمارات محتفظ بها للمتاجرة	١١,١٨٢,٣٠٤
خسائر تقييم إستثمارات محتفظ بها للمتاجرة غير محققة	(٦٣٨,٠٠٥)
إيرادات توزيعات أرباح الأسهم	٩,٠٣٨,٣٢٣
إيرادات فوائد بنكية	١,٤٢٥,٩٣٣
إيرادات تأجير إستثمارات عقارية	٢,٣١٣,٨١٢
	٢٢,٣٢٢,٣٦٧
	١٩,٦٧٥,٦٥٦

١٦. مصاريف إدارية وعمومية

٢٠١٢	٢٠١١
ريال قطري	ريال قطري
رواتب وتكاليف الموظفين	٢,٩٠٥,٩٥١
رسوم بورصة قطر	٢٤٢,٠٠٠
إيجارات	٥٨٥,٠٠٠
بدلات أعضاء مجلس الإدارة	٢١٠,٠٠٠
مصاريف قانونية ومهنية	٨٥,٥٠٠
مصاريف صيانة	٣٠٧,٥٥٣
مصاريف سفر	١٦٠,٧٢٢
مصاريف ضيافة	٥٧,٢٠٦
مصاريف دعائية وإعلان	١٢٧,٩١٨
مصاريف مكافأة نهاية الخدمة	١٧٨,٣٥٧
رسوم حكومية	٣٧,٧٧٨
مصاريف متنوعة	١٤٤,٠٧٤
	٥,٠٤٢,٠٥٩
	٤,٣١٩,٥٦١

١٧. العائد على السهم من الأرباح

يحتسب العائد على السهم بقسمة صافي ربح السنة على المتوسط المرجح لعدد الاسهم القائمة خلال السنة كما يلي:

٢٠١٢	٢٠١١
ريال قطري	ريال قطري
صافي ربح السنة (ريال قطري)	١٨,٧٨٩,٠٥١
المتوسط المرجح لعدد الاسهم	٣١,٥٠٠,٠٠٠
العائد على السهم الاساسي والمخفض (ريال قطري)	٠,٥٩٦
	٠,٤٦٩

إيضاحات حول البيانات المالية

للسنة المنتهية في ٣١ ديسمبر ٢٠١٢

١٨. الأطراف ذات العلاقة

تتمثل الأطراف ذات العلاقة في أعضاء مجلس الإدارة والإدارة العليا للشركة أو الشركات التي يملكون فيها حصصاً رئيسية أو أي أطراف أخرى ذات تأثير هام في صنع القرارات المالية أو التشغيلية للشركة.

تشمل الأطراف ذات العلاقة في بيان الدخل كما يلي:

منافع طاقم الإدارة العليا

إن تفاصيل منافع طاقم الإدارة العليا خلال السنة كانت كما يلي:

٢٠١٢	٢٠١١
ريال قطري	ريال قطري
منافع قصيرة الأجل	١,٢٢٤,٠٠٠
مخصص نهاية الخدمة	٧٤,٨٨٩
	١,٢٩٨,٨٨٩
	١,٠٥٤,٨٨٨

١٩. التحليل القطاعي

تمارس الشركة من خلال قطاعين رئيسيين الإستثمارات بالأسهم والعقارات. تظهر الأرصدة والمعاملات للقطاعين بصورة منفصلة في البيانات المالية.

تمارس الشركة نشاطها من خلال إستثمارات في دولة قطر بشكل رئيسي وأيضاً في سلطنة عمان ، إن تفاصيل الإستثمار في الدولتين مذكورة في الإيضاح رقم (٧) من البيانات المالية المرفقة.

٢٠. الأدوات المالية

مخاطر السوق

تتمثل مخاطر السوق في المخاطر الناجمة عن تقلبات أسعار الأدوات المالية نتيجة التغيرات في أسعار السوق ، مثل أسعار صرف العملات الأجنبية وأسعار الفائدة في أسعار الأسهم لما قد يؤثر على دخل الشركة أو قيمة الأدوات المالية التي تمتلكها. إن الهدف من إدارة مخاطر السوق هو التحكم بما قد تتعرض له الشركة من مخاطر ضمن حدود مقبول ، مع ضمان بقاء العوائد المرجوة. تتعرض نشاطات الشركة بالمقام الأول إلى مخاطر مالية ناتجة عن تقلبات أسعار الصرف والفائدة وأسعار الأسهم.

إيضاحات حول البيانات المالية

للسنة المنتهية في ٣١ ديسمبر ٢٠١٢

٢٠. الأدوات المالية (تتمت)

العملات الأجنبية وإدارة المخاطر

تقوم الشركة بإجراء بعض معاملاتها بالعملات الأجنبية وعليه فإن الشركة معرضة للأخطار الناتجة من تقلبات في أسعار الصرف. تقوم الشركة بإدارة مخاطر تقلبات أسعار الصرف في إطار السياسات المعتمدة للشركة. بلغت القيمة الدفترية للأصول النقدية والخصوم النقدية بالعملات الأجنبية كما في تاريخ التقرير المالي ما يلي:

المطلوبات		الموجودات		الريال العماني
٢٠١١	٢٠١٢	٢٠١١	٢٠١٢	
--	--	٤٢,٢٦٥,٨٢٢	٦٦,٢٩٤,٧٤٦	

إدارة مخاطر أسعار الفائدة

الشركة ليست معرضة لمخاطر أسعار الفائدة على ودائعها البنكية ذات الفائدة، حيث تحمل جميع هذه الودائع البنكية أسعار فائدة ثابتة.

مخاطر الائتمان

تسعى الشركة إلى الحد من مخاطر الائتمان بالنسبة للعملاء من خلال وضع قيود على الائتمان الممنوح للعملاء من الأفراد ومراقبتهم الأرصدة المستحقة السداد. بالنسبة لمخاطر الائتمان الأخرى الناجمة عن الموجودات المالية الأخرى للشركة، بما في ذلك أرصدة البنكية والتجارية، فإن تعرض الشركة لهذه المخاطر يتوقف على تعثر الأطراف ذات العلاقة بهذه الموجودات المالية، مع أقصى قدر من التعرض يساوي القيمة الدفترية لهذه الموجودات.

السيولة وإدارة المخاطر

ينشأ خطر السيولة من عدم كونه الشركة قادرة على سداد التزاماتها ومطلوباتها في موعدها المحدد. يتمثل نهج الشركة في إدارة مخاطر السيولة في ضمان قدر الإمكان توفر السيولة بشكل دائم للوفاء بالتزاماتها عند استحقاقها، دون تكبد الشركة لخسائر غير مقبولة أو مخاطر قد تضر بسمعة الشركة.

تقع المسؤولية النهائية لإدارة مخاطر السيولة على عاتق مجلس الإدارة، وتدير الشركة مخاطر السيولة عن طريق الاحتفاظ باحتياطات كافية، مع المراقبة المستمرة للتدفقات النقدية المتوقعة والفعليّة للشركة ومطابقة آجال الاستحقاق للموجودات المالية والمطلوبات المالية.

القيمة العادلة للأدوات المالية

إن القيمة العادلة للأدوات المالية المتداولة في الأسواق النشطة (مثل الاستثمارات المتاحة للبيع) يتم تحديدها على أساس أسعار السوق المدرجة كما في تاريخ الميزانية العمومية. إن أسعار السوق المدرجة المستخدمة للموجودات المالية المملوكة من قبل الشركة هي أسعار الطلب.

إن القيمة العادلة للأدوات المالية التي لا يتم تداولها في سوق نشطة يتم تحديدها من خلال استخدام تقنيات التقييم. تستخدم الشركة مجموعة متنوعة من الأساليب والافتراضات التي تقوم على أساس ظروف السوق الحالية في تاريخ بيان المركز المالي. ويرأي إدارة الشركة أن القيمة العادلة لهذه الموجودات تقارب قيمتها الدفترية.

٢١. أرقام المقارنة

تم إعادة تصنيف بعض أرقام المقارنة لتناسب مع طريقة العرض المتبع في السنة الحالية.